

Hand



MUNICIPALIDAD DE LA CIUDAD DE BUENOS AIRES



SEAL OF THE CITY OF BUENOS AIRES

Intendente Municipal
Doctor GUILLERMO JORGE DEL CIOFFO

Secretario de Gobierno
Señor TITO ELVIO ANCHIERI

Secretario de Economía
Doctor ALFREDO JORGE MAC LAUGHLIN

Secretario de Obras y Servicios Públicos
Arquitecto EMILIO RODRIGUEZ MENTASTI

Secretario de Salud Pública y Medio Ambiente
Doctor TOMAS MANUEL BANZAS

Secretario de Cultura
Doctor RAUL RICARDO COLOMBRES

Secretario de Educación
Profesor ICAS EDGARDO JORGE MICILLO

Secretario General
Señor CARLOS MARIA MARTINEZ

Subsecretario de Planeamiento
Doctor JUAN BAUTISTA CINCUNEGUI

Director de Estadística y Censos
Lic. JUAN MANUEL FERRER LUCHETTI

Jefe Dpto. Planeamiento
Lic. HORA ZULOAGA de GARCIA

Jefe Dpto. Técnico
Est. SUSANA A.R.G. de FRIAS

Jefe Dpto. Producto Bruto
Est. ANA MARIA GENTILISCO

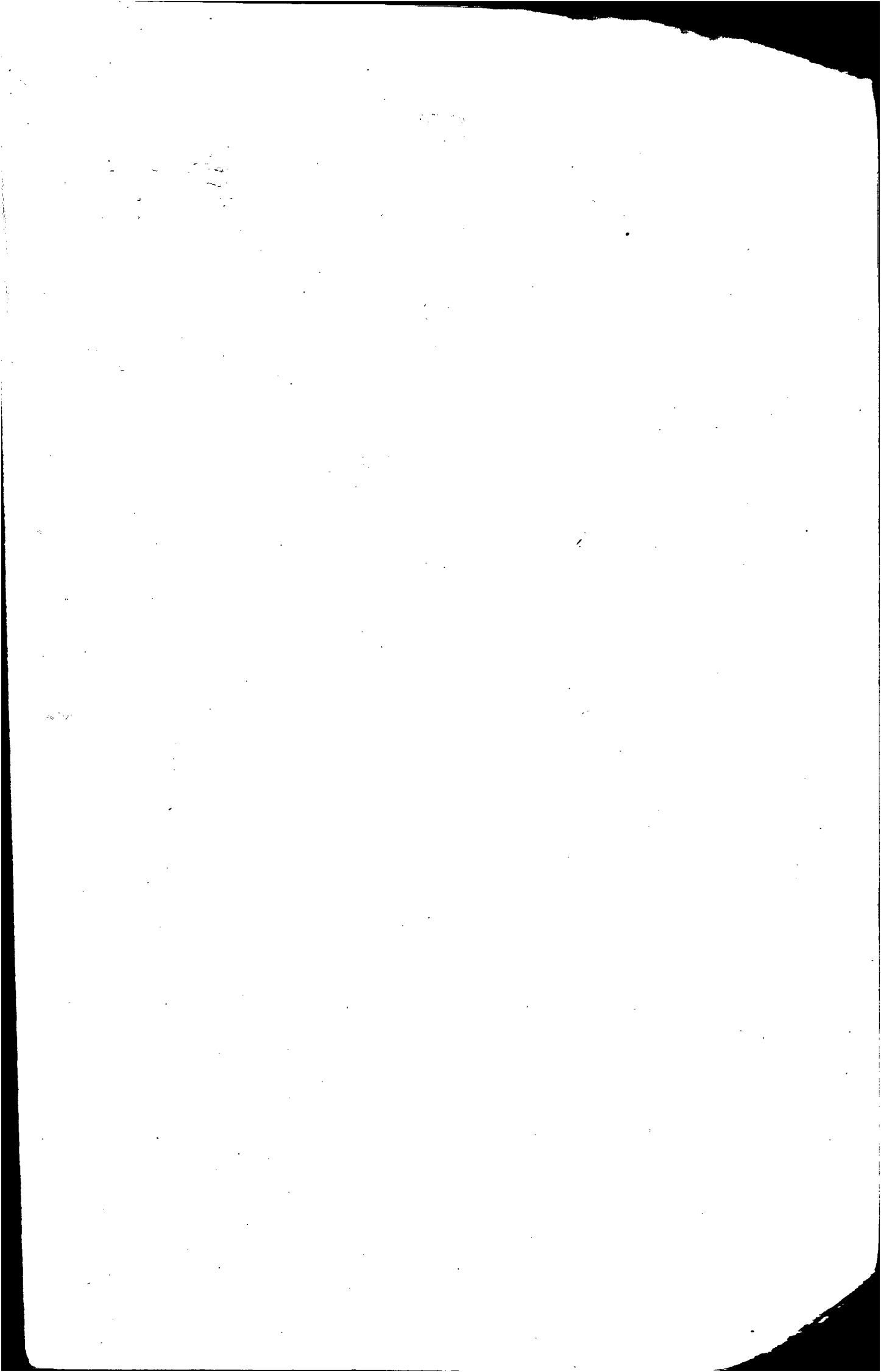
Jefe Div. Análisis
Lic. MARIA M. F. de MENDEZ ALONSO

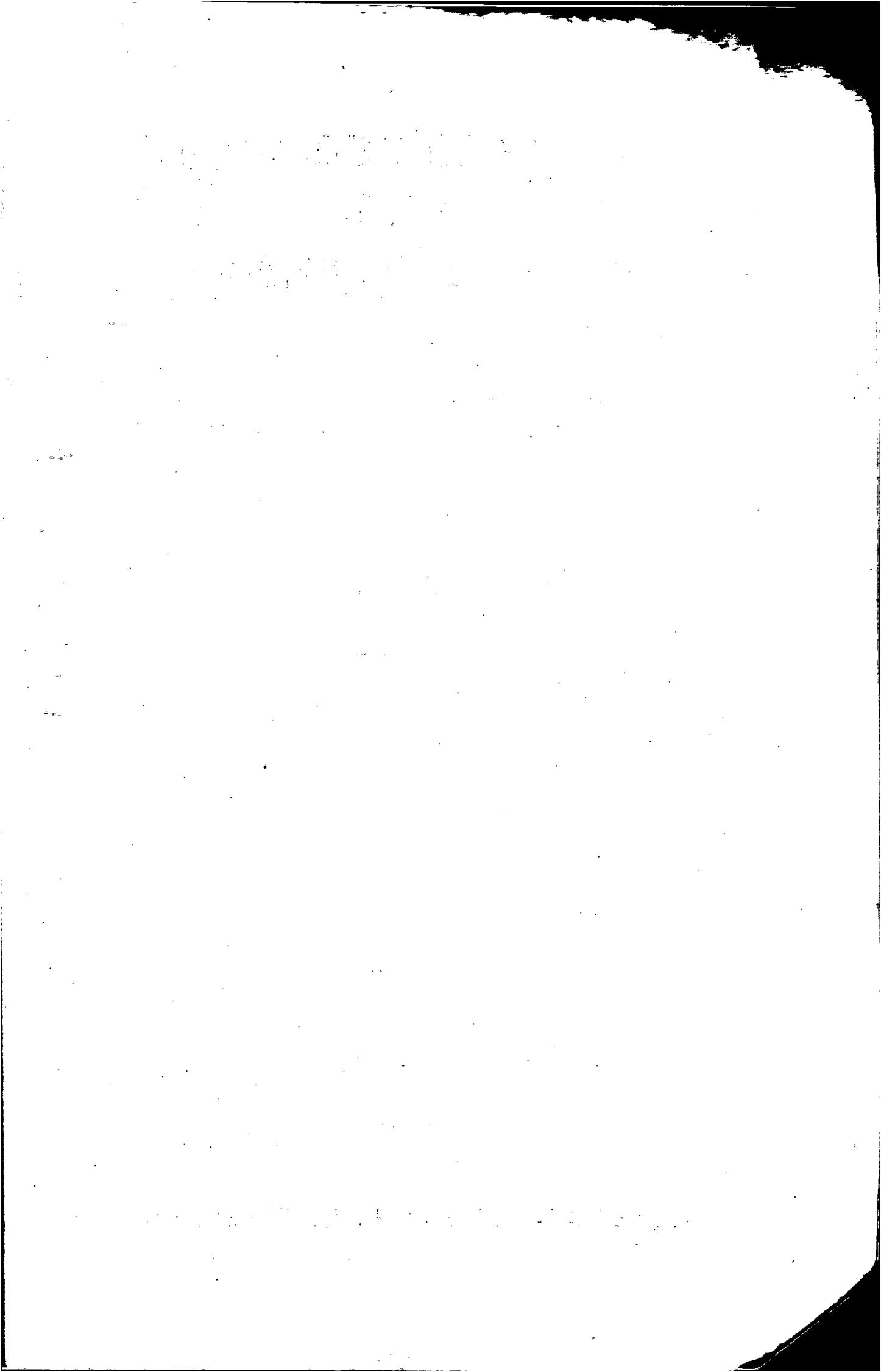
Jefe Sec. Estudios
Sr. MARCELO D. VINJOY

Jefe Div. Publicaciones
Sr. SEVERO ALEJANDRO DOTI

Form with fields: N. C. D., N. DE REGISTRO 12271, FECHA 9-9-55, MARFEO 16.3.85, MATERIA

Form with fields: H.S.R., 21873, XXVI-112, 11-8-83



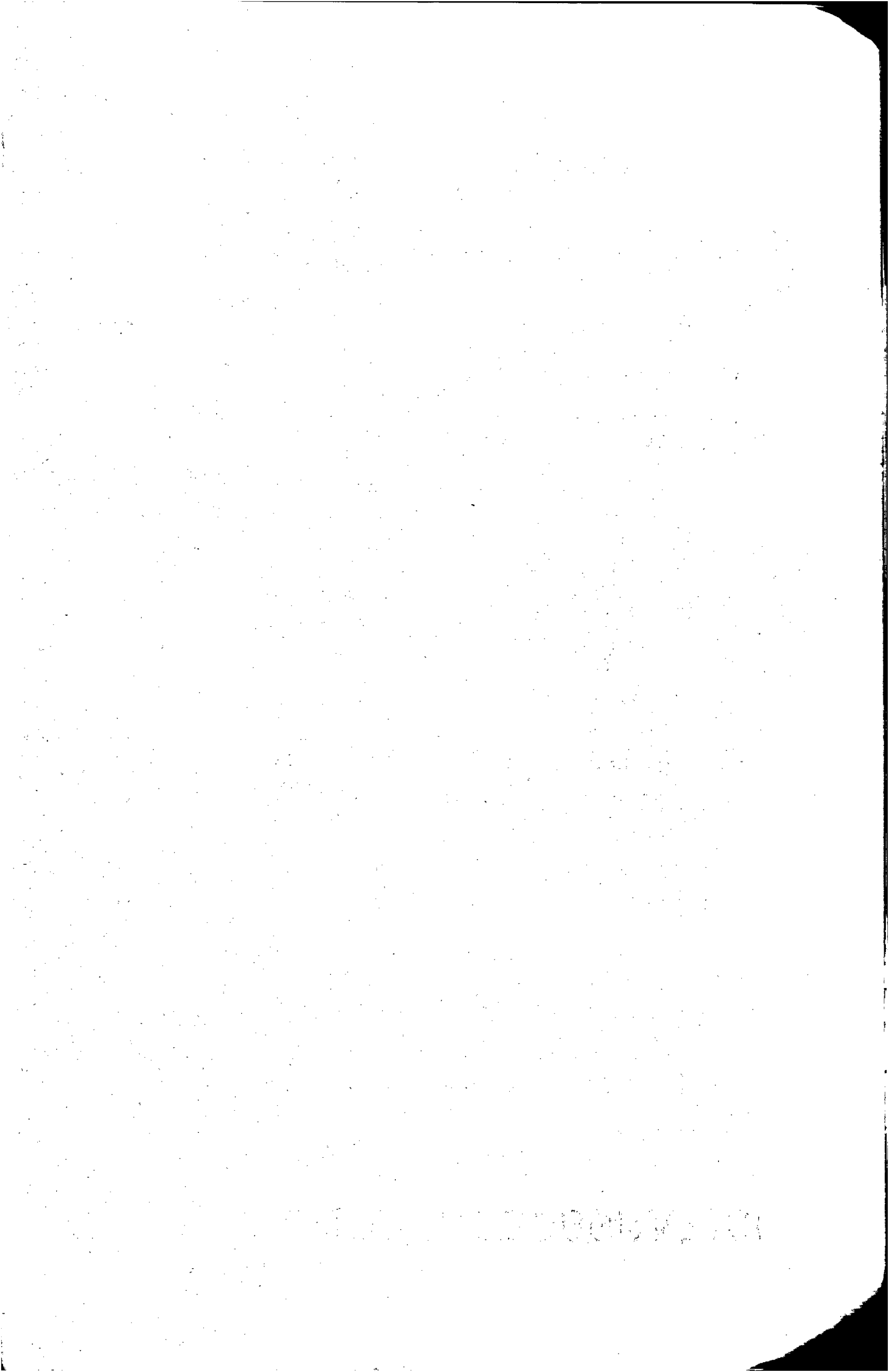


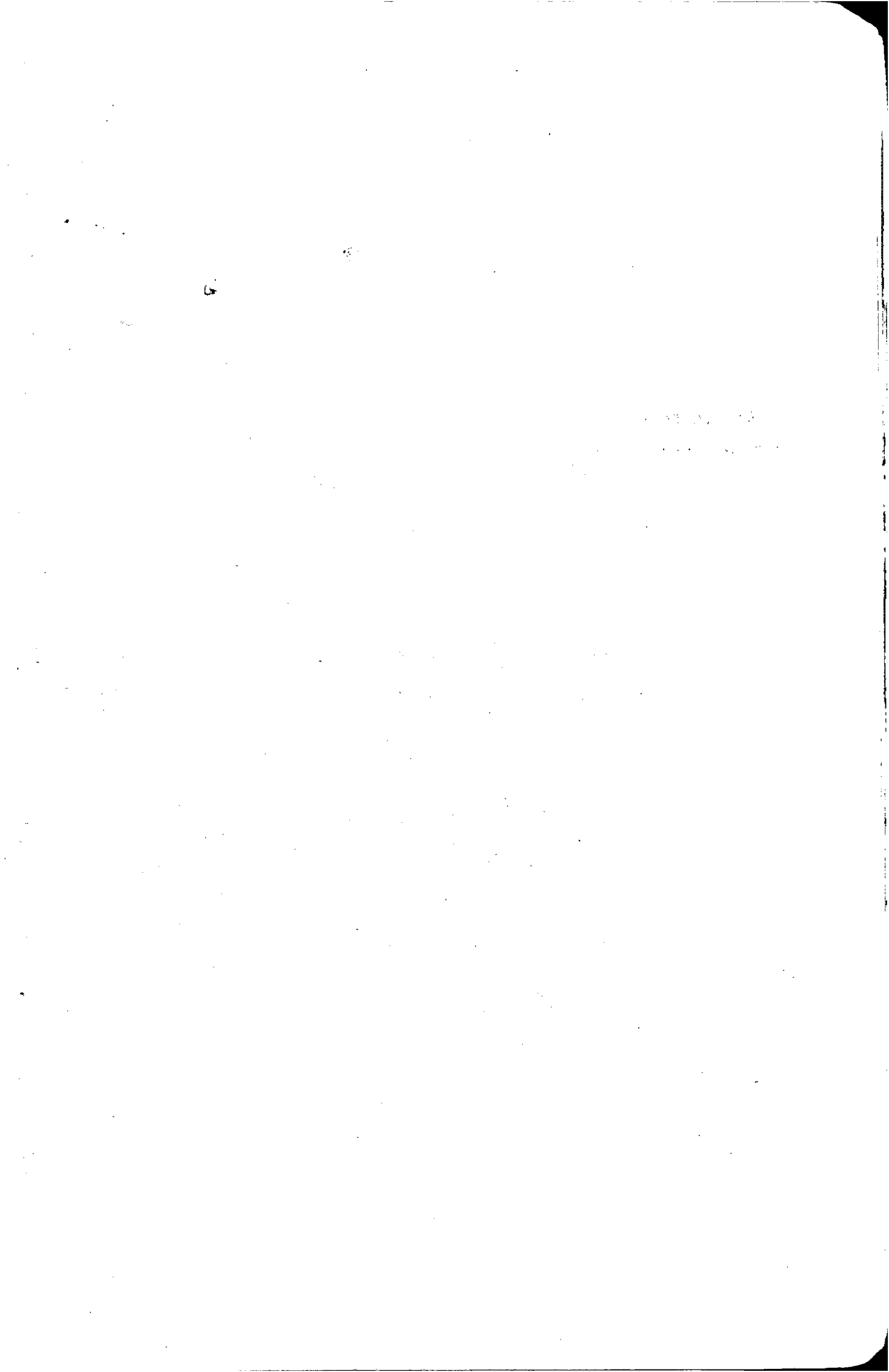
I N D I C E
ANUARIO ESTADISTICO
1982

	<u>Página</u>
1. DATOS GEOGRAFICOS	1
* 1.1 Ubicación geográfica y características generales de la Ciudad de Buenos Aires	5
2. CLIMATOLOGIA	7
2.1 Temperatura media, precipitaciones y heliofanía	9
* 3. ASPECTOS DEMOGRAFICOS	11
3.1 Población	13/16
3.2 Hechos vitales	17/18
4. ORGANIZACION DE LA COMUNIDAD	19
4.1 Movimiento cooperativo	21
4.2 Movimiento mutualista	21
5. ASPECTOS SOCIALES	23
5.1 Salud Pública	25
Principales causas de mortalidad	25
Recursos y Servicios	26/28
Actividad sanitaria municipal	29
Inmunizaciones	30
* 5.2 Estadística Educativa	31/33
Establecimientos, alumnos y docentes	31/33
5.3 Cultura	34
Edición de libros	34
Revistas	35/36
Teatros y cinematógrafos	37
Actividad cultural municipal	38/39
5.4 Justicia	40
Jueces nacionales	40
Justicia municipal de faltas	41
Estadística policial	42/43
Estadística criminal	44
Estadística carcelaria	45

	<u>Página</u>
5.5 Seguridad Social	46/47
5.6 Deportes	48
5.7 Recreación	49
5.8 Lotería de Beneficencia nacional y casinos	50
6. OBRAS Y SERVICIOS PUBLICOS	51
6. 1 Obras públicas	53
6. 2 Agua y Saneamiento	54
6. 3 Energía Eléctrica	55
6. 4 Combustibles	56
6. 5 Transporte automotor	57
6. 6 Movimiento ferroviario	58
6. 7 Subterráneos	59
6. 8 Movimiento marítimo	60/61
6. 9 Aeronavegación	62/63
6.10 Teléfonos	64
6.11 Correos y telégrafos	65
7. ASPECTOS ECONOMICOS	67
7.1 Abastecimiento	69/70
7.2 Edificación	71
7.3 Parque automotor	72/74
7.4 Establecimientos industriales	75/76
7.5 Estadística Bancaria	77
7.6 Indices económicos	78/80
7.7 Producto bruto interno	81/82
8. INFORMACION INTERNACIONAL COMPARADA	83
8.1 Población de las principales ciudades del mundo	85
8.2 Nivel de precios en 47 principales ciudades del mundo	86
8.3 Nivel de salarios en 47 principales ciudades del mundo	86

1. DATOS GEOGRAFICOS







1. DATOS GEOGRAFICOS

Superficie Total: 210 Km².

Perímetro: 60,5 Km.

Cotas:

Cota Máxima: Chivilcoy y Francisco Beiró: 38,75 m.

Cota Mínima: Salguero, bajo las vías del FPCC. Mitre: 12,87 m.

Puntos Extremos:

Latitud: 34° 36' 30" Sur.

Longitud: 58° 22' 19" Oeste.

Extensión:

Norte - Sur: 19.400 m.

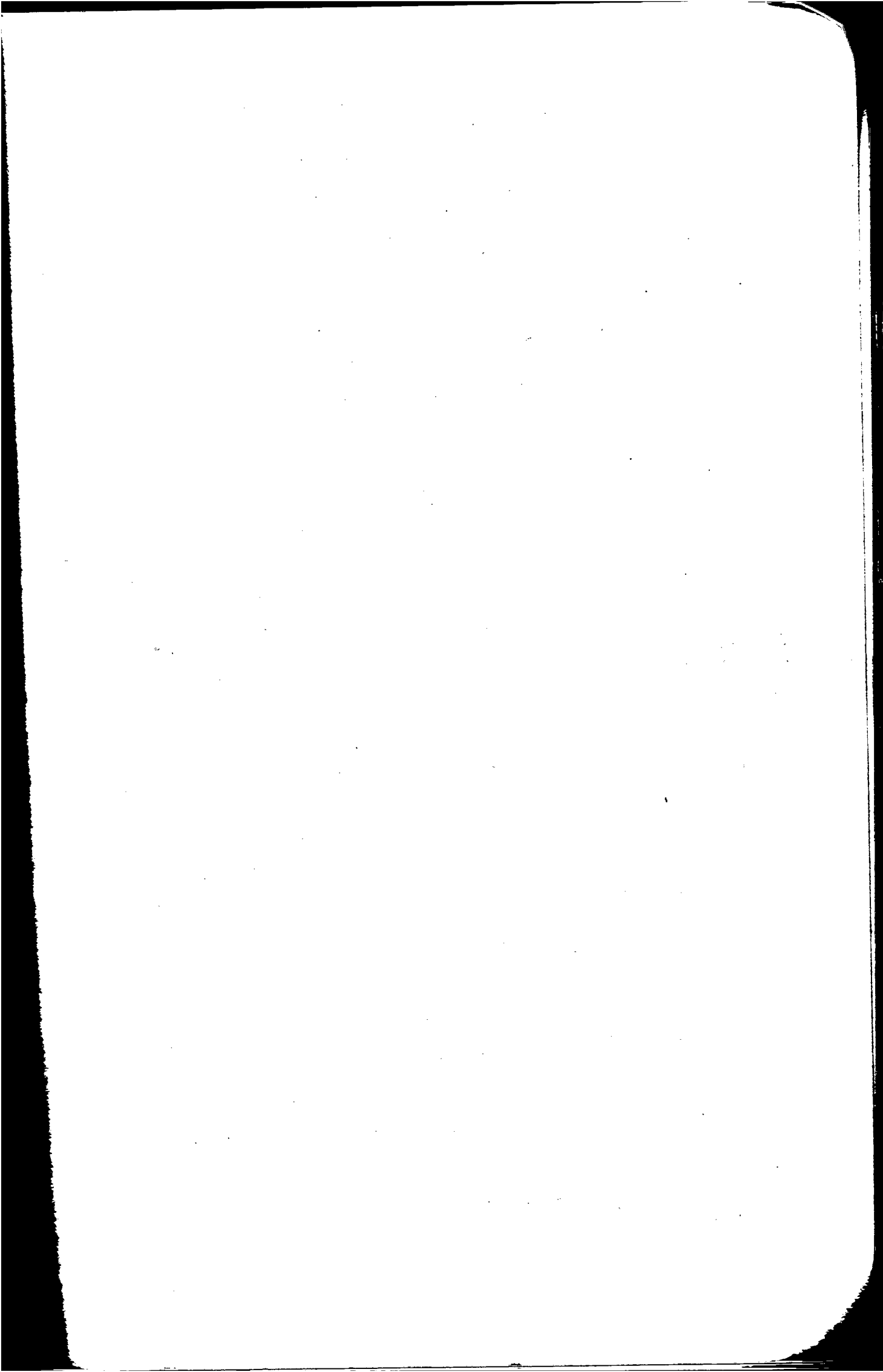
Este - Oeste: 17.920 m.

Cantidad de Manzanas: 12.000 (1)

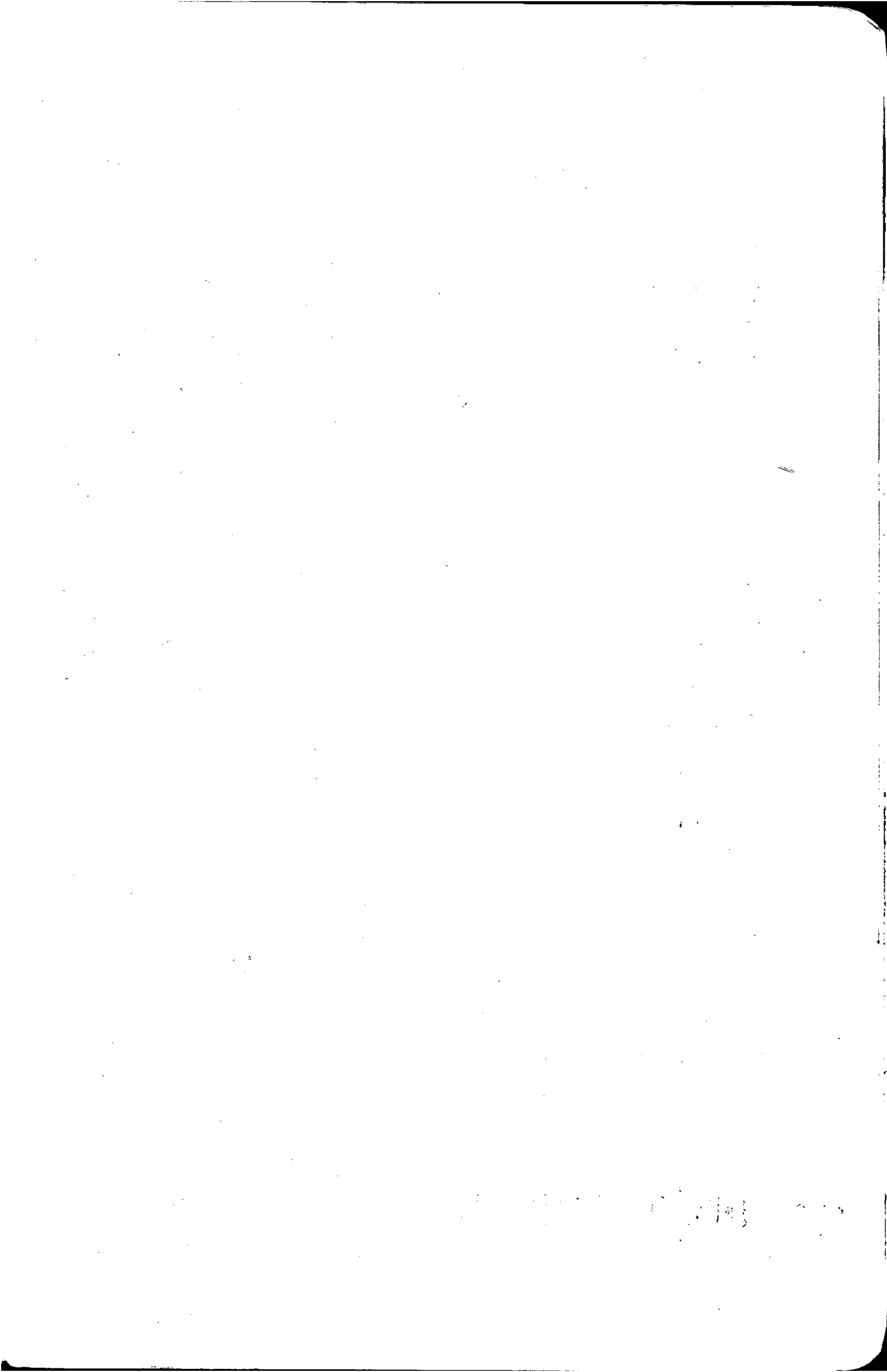
Cantidad de Parcelas: 395.518 (1)

Referencias: (1) datos estimados

FUENTE: Dirección de Estadística y Censos



2. CLIMATOLOGIA



2. CLIMATOLOGIA

Ciudad de Buenos Aires. Años 1978 - 1981

Temperatura Media (°C)

AÑOS	ENERO	FEBRER.	MARZO	ABRIL	MAYO	JUNIO	JULIO	AGOSTO	SETIEM.	OCTUB.	NOVIEM.	DICIEMBRE
1978	23,6	22,5	21,5	16,9	14,1	10,4	12,6	11,5	15,0	17,8	20,2	23,3
1979	24,9	24,8	21,1	17,3	13,5	11,0	12,8	13,6	13,6	17,3	19,1	22,8
1980	25,1	23,3	24,5	19,7	16,1	11,2	10,3	12,5	14,8	17,1	19,2	24,1
1981	23,4	24,1	20,8	17,3	17,5	10,2	10,8	14,0	13,9	17,1	19,9	23,5

Precipitación (mm)

AÑOS	ENERO	FEBRER.	MARZO	ABRIL	MAYO	JUNIO	JULIO	AGOSTO	SETIEM.	OCTUB.	NOVIEM.	DICIEMBRE
1978	194	156	167	24	10	127	182	28	129	159	180	76
1979	31	41	76	91	23	12	81	161	44	76	129	116
1980	87	107	138	218	130	94	93	49	60	83	155	80
1981	155	75	90	54	222	155	47	19	77	67	141	89

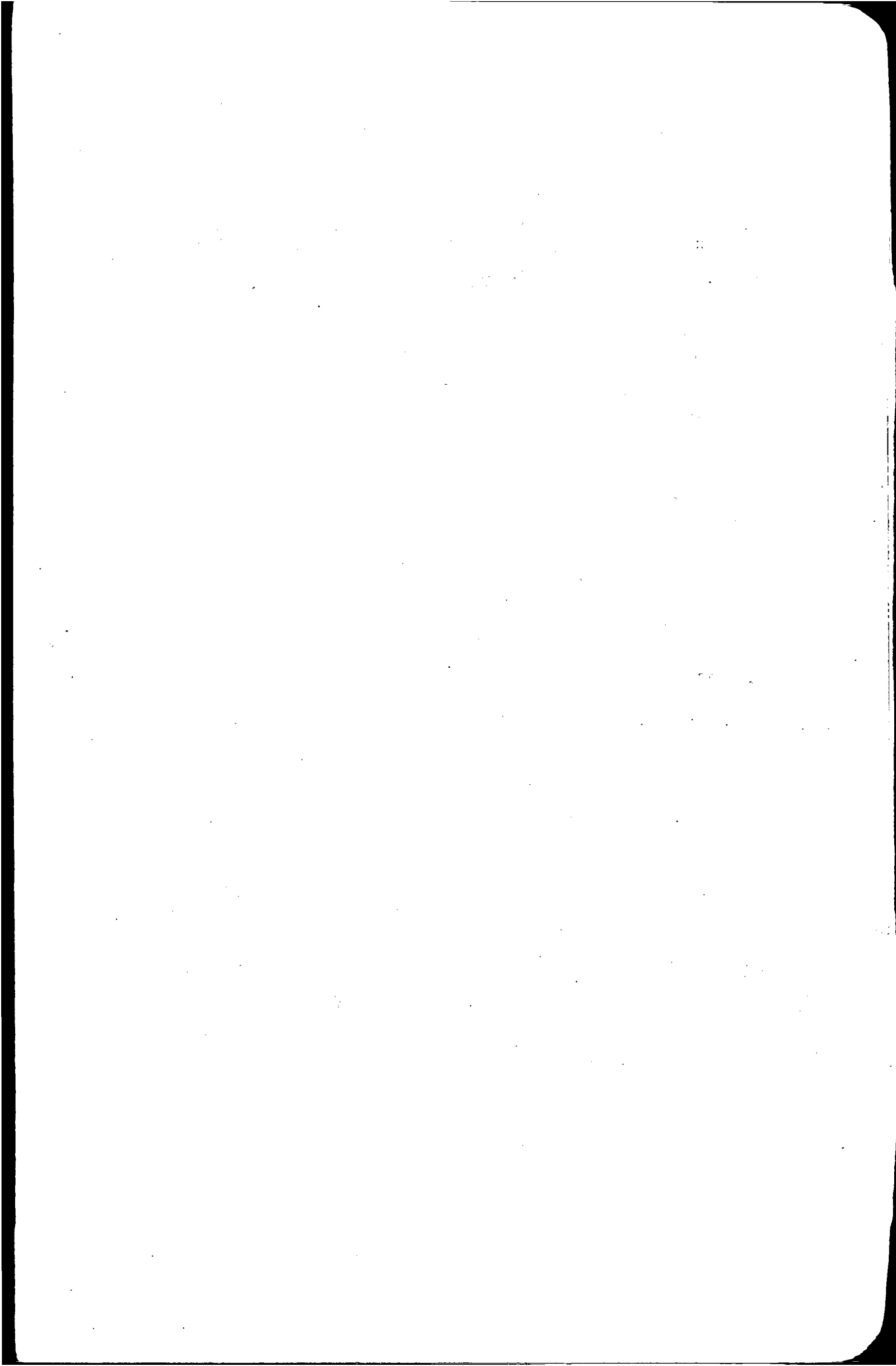
Heliofanía (horas)

AÑOS	ENERO	FEBRER.	MARZO	ABRIL	MAYO	JUNIO	JULIO	AGOSTO	SETIEM.	OCTUB.	NOVIEM.	DICIEMBRE
1978	288	230	223	250	182	129	118	192	201	192	263	267
1979	320	266	287	196	195	182	145	142	219	229	262	281
1980	347	271	254	145	138	137	189	220	259	218	228	288
1981	288	270	211	155	137	118	167	184	148	221	216	333

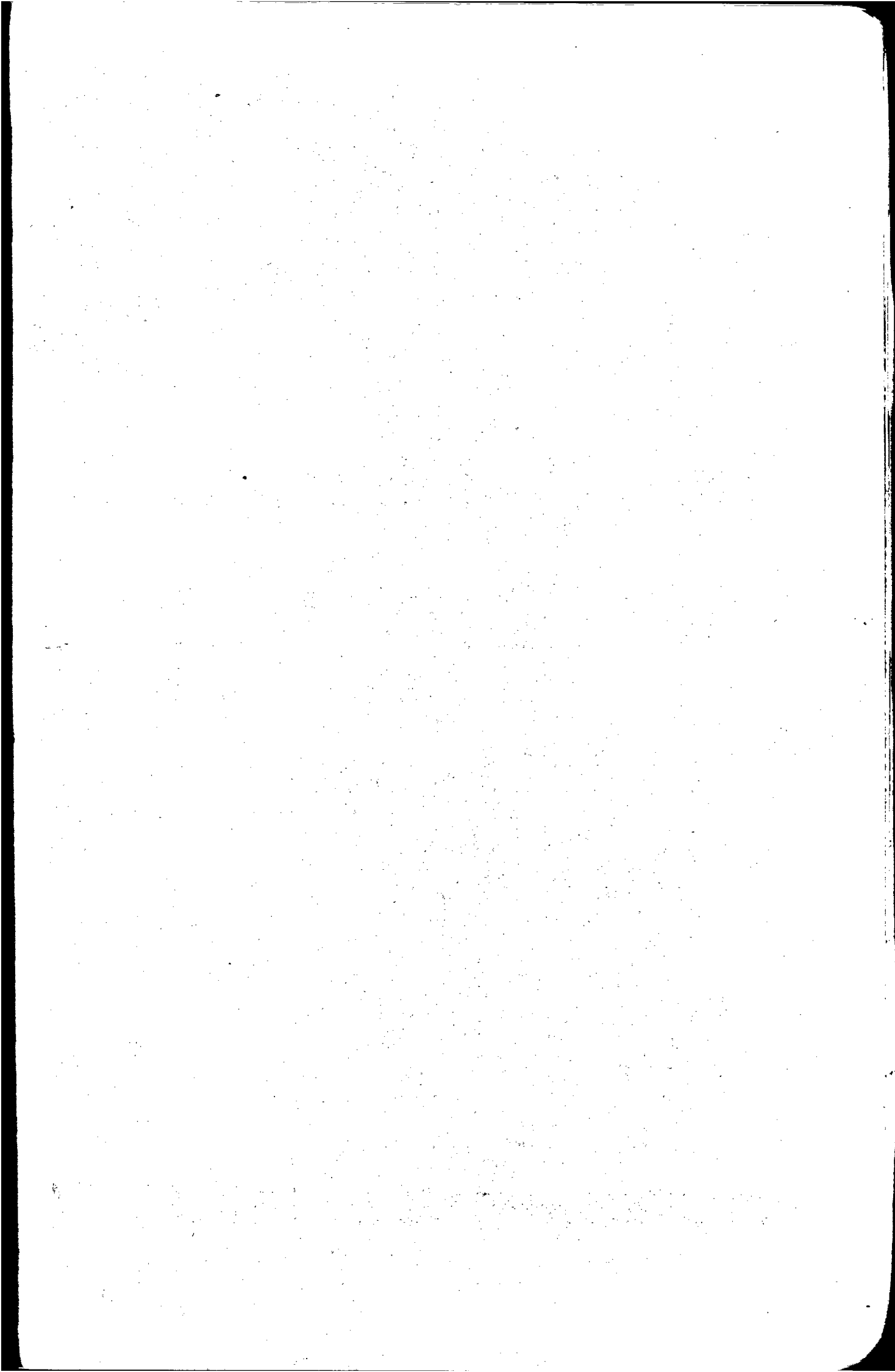
Fuente: Fuerza Aérea Argentina

Servicio Meteorológico Nacional

Observatorio Central Buenos Aires



3. ASPECTOS DEMOGRAFICOS





3.1 POBLACION

CRECIMIENTO COMPARATIVO DE LA POBLACION SEGUN LOS CENSOS NACIONALES

AÑOS CENSALES	CIUDAD DE BUENOS AIRES	AREA METROPOLITANA	TOTAL DEL PAIS
1869	187.346	.	1.737.100
1895	663.854	.	3.954.900
1914	1.575.824	2.034.031	7.885.237
1947	2.981.043	4.722.381	15.893.897
1960	2.966.634	6.739.045	20.013.793
1970	2.972.453 +	8.352.900 +	23.364.431 +
1980	2.922.829	9.725.051 +	27.862.771 +

Referencias: . Sin información
+ Cifras provisionales

Fuente: Instituto Nacional de Estadística y Censos. Censos Nacionales de Población. Años: 1960, 1970 y 1980.

ESTIMACION DE LA POBLACION DE LA CIUDAD DE BUENOS AIRES EN EL PERIODO 1973 - 1982

- . Tasa anual de crecimiento intercensal estimada: - 1,68214 %
- . Población de la Ciudad al 30/9 de cada año

AÑO	POBLACION
1973	2.957.478
1974	2.952.503
1975	2.947.536
1976	2.942.578
1977	2.937.628
1978	2.932.687
1979	2.927.754
1980	2.922.829
1981	2.917.912
1982	2.913.004

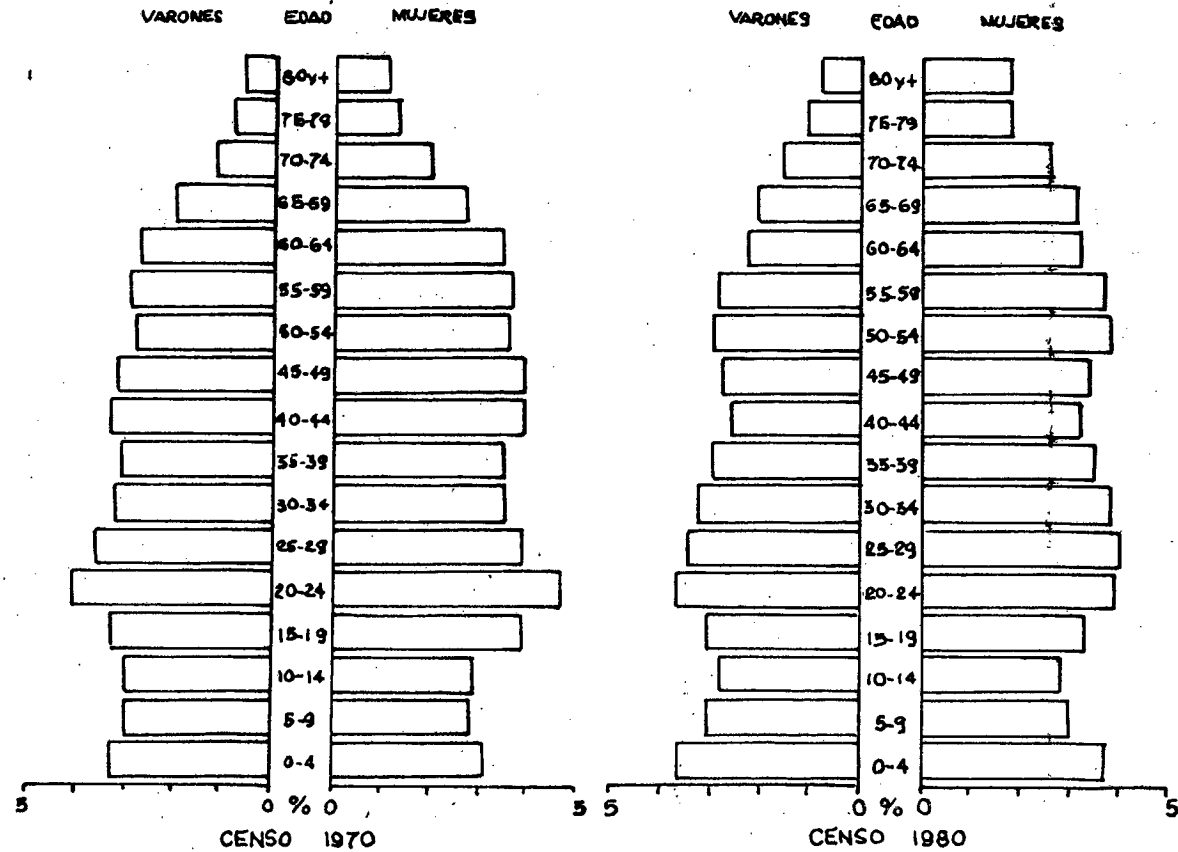
Fuente: Dirección de Estadística y Censos.

POBLACION CLASIFICADA SEGUN LUGAR DE NACIMIENTO, SEXO Y GRUPO DE EDADCiudad de Buenos Aires
Año 1980

Sexo y Grupo de Edad	Población Total	Nacidos en el país	Nacidos en el extranjero
<u>TOTAL</u>	<u>2.922.829</u>	<u>2.529.465</u>	<u>393.364</u>
0 - 9 años	391.475	384.102	7.373
10 - 19 "	351.611	337.183	14.428
20 - 29 "	441.536	410.821	30.715
30 - 39 "	397.555	351.299	46.256
40 - 49 "	351.819	308.019	43.800
50 - 59 "	392.867	323.014	69.853
60 - 69 "	314.652	253.050	61.602
70 y más "	281.314	161.977	119.337
<u>VARONES</u>	<u>1.327.409</u>	<u>1.146.929</u>	<u>180.480</u>
0 - 9 años	198.100	194.390	3.710
10 - 19 "	171.477	164.671	6.806
20 - 29 "	210.961	197.104	13.857
30 - 39 "	183.571	161.312	22.259
40 - 49 "	159.509	137.810	21.699
50 - 59 "	173.369	139.357	34.012
60 - 69 "	129.019	101.175	27.844
70 y más "	101.403	51.110	50.293
<u>MUJERES</u>	<u>1.595.420</u>	<u>1.382.536</u>	<u>212.884</u>
0 - 9 años	193.375	189.712	3.663
10 - 19 "	180.134	172.512	7.622
20 - 29 "	230.575	213.717	16.858
30 - 39 "	213.984	189.987	23.997
40 - 49 "	192.310	170.209	22.101
50 - 59 "	219.498	183.657	35.841
60 - 69 "	185.633	151.875	33.758
70 y más "	179.911	110.867	69.044

Fuente: Censo Nacional de Población. Año 1980.

PIRAMIDE DE POBLACION: EVOLUCION DE LA ESTRUCTURA POBLACIONAL POR EDAD Y SEXO, DE LA CIUDAD DE BUENOS AIRES EN 1970 - 1980



Fuente: Instituto Nacional de Estadística y Censos

DENSIDAD DE POBLACION POR DISTRITO ESCOLAR

Ciudad de Buenos Aires

Año 1980

DISTRITO ESCOLAR	POBLACION	HABITANTES/ Km ²
<u>TOTAL</u>	<u>2.922.829</u>	<u>14.651</u>
I	296.850	20.472
II	258.275	33.984
III	150.110	25.018
IV	99.287	9.929
V	96.932	8.356
VI	155.729	31.781
VII	160.944	22.353
VIII	143.599	23.161
IX	254.674	14.981
X	215.218	14.444
XI	107.435	15.132
XII	116.130	18.731
XIII	107.113	10.011
XIV	102.678	11.283
XV	104.110	12.696
XVI	89.671	11.646
XVII	128.988	13.870
XVIII	105.325	11.969
XIX	138.029	5.874
XX	91.732	10.192

Fuente: Censo Nacional de Población. Año 1980.

3.2 HECHOS VITALES

17

Nacimientos, Matrimonios y Defunciones de residentes en la Ciudad de Buenos Aires - Años 1973 - 1982

AÑOS	NACIMIENTOS	MATRIMONIOS	DEFUNCIONES
1973	50.365	27.512	35.917
1974	52.825	28.772	35.979
1975	55.412	27.363	36.141
1976	54.029	25.352	37.245
1977	51.913	23.499	36.414
1978	48.932	22.095	34.773
1979	46.467	19.999	34.675
1980	44.100	17.810	35.620
1981 +	48.302	16.606	33.207
1982 +	46.832	17.571	33.883

Tasas de Natalidad, Nupcialidad y Mortalidad de residentes
Ciudad de Buenos Aires - Años 1973 - 1982

AÑOS	TASAS %		
	NATALIDAD	NUPCIALIDAD	MORTALIDAD
1973	17,0	9,3	12,1
1974	17,9	9,7	12,2
1975	18,8	9,3	12,3
1976	18,4	8,6	12,7
1977	17,7	8,0	12,4
1978	16,7	7,5	11,9
1979	15,9	6,8	11,8
1980	15,1	6,1	12,2
1981 +	16,5	5,7	11,4
1982 +	16,1	6,0	11,6

Tasas de Mortalidad infantil, neonatal y tardía de residentes
Ciudad de Buenos Aires - Años 1971 - 1980

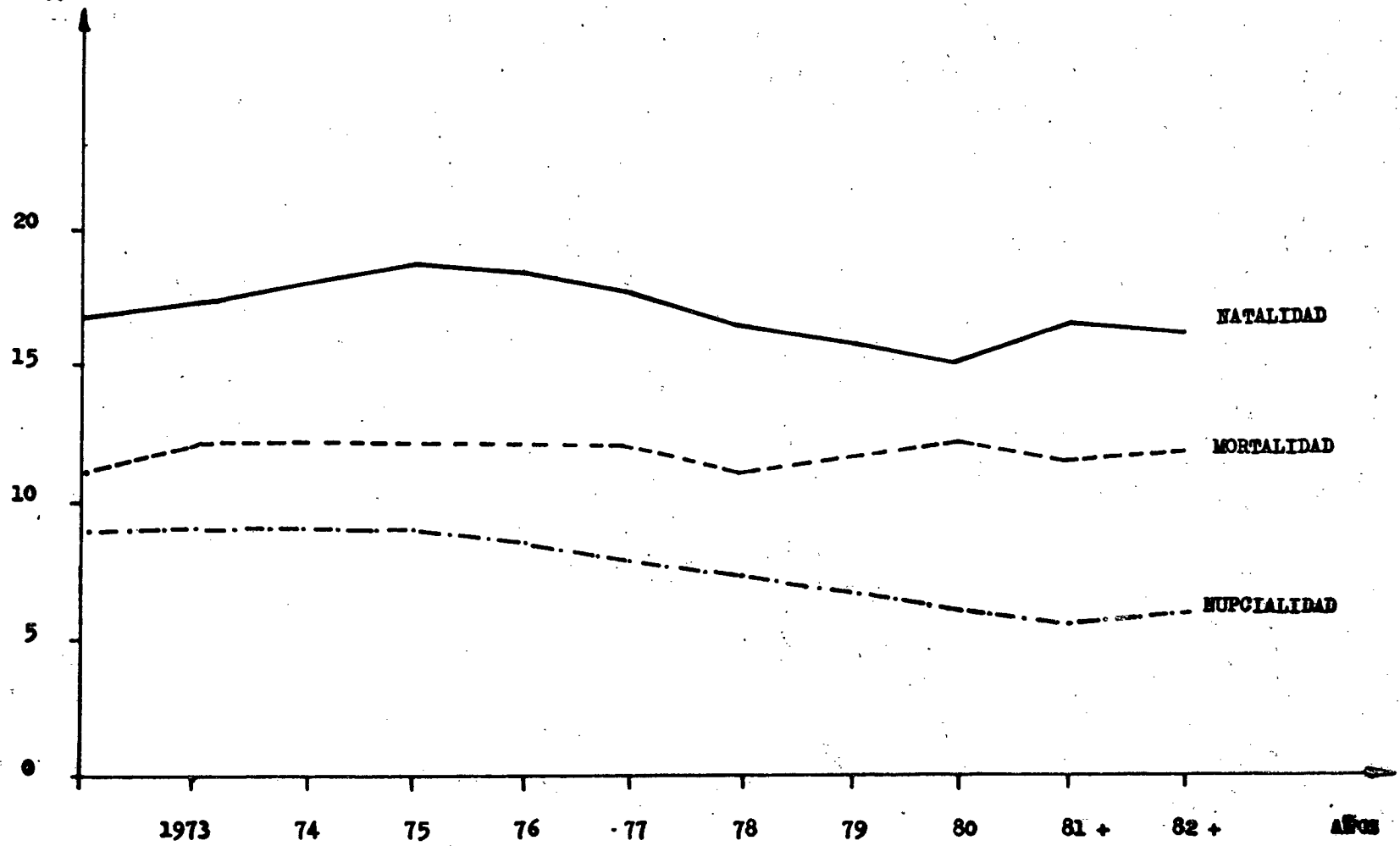
AÑOS	TASAS %		
	MORTALIDAD INFANTIL	MORTALIDAD NEONATAL	MORTALIDAD INFANTIL TARDIA
1971	31,8	19,7	12,1
1972	30,8	19,4	11,4
1973	29,6	19,2	10,4
1974	25,8	17,2	8,6
1975	27,2	18,0	9,2
1976	29,0	19,3	9,7
1977	28,1	19,5	8,6
1978	23,4	16,4	7,0
1979	20,6	15,2	5,4
1980	19,0	14,0	5,0

Referencias: (+) Datos estimados.
Fuente: Dirección de Estadística y Censos

TASAS DE NATALIDAD, MORTALIDAD Y NUPCIALIDAD DE RESIDENTES EN LA CIUDAD DE BUENOS AIRES

TASAS %.

Años 1973 - 1982



Referencia: + datos estimados

Fuente: Dirección de Estadística y Censos

4. ORGANIZACION DE LA COMUNIDAD

000000

000000

4. ORGANIZACION DE LA COMUNIDAD

4.1 MOVIMIENTO COOPERATIVO

Ciudad de Buenos Aires - Años 1978 - 1981

. Cantidad de cooperativas y asociados

Años	Cooperativas	Asociados
1978	679	2.452.412
1979	636	2.606.373
1980	575	2.778.921
1981	559	2.889.629

Fuente: Instituto Nacional de Acción Cooperativa

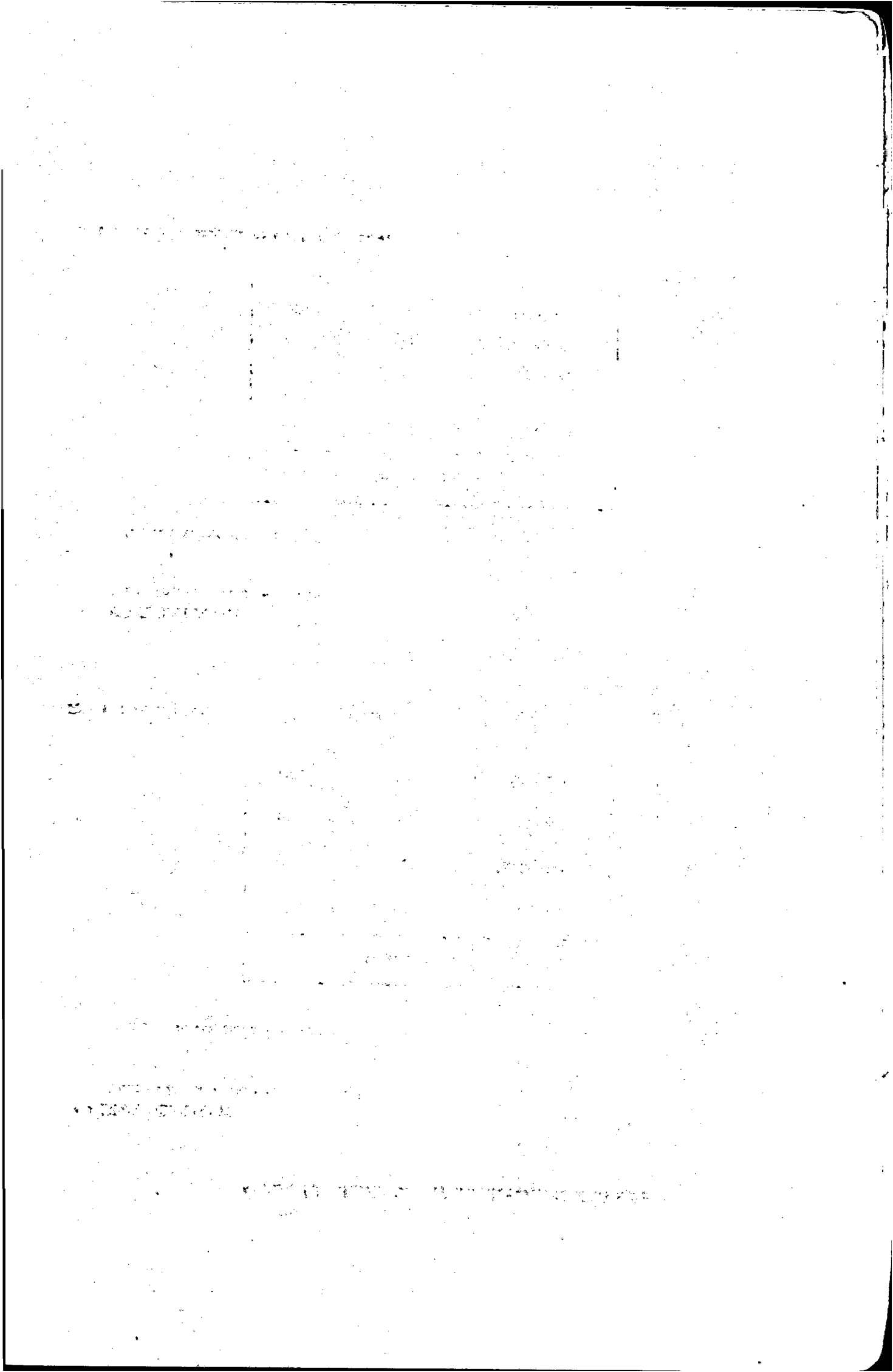
4.2 MOVIMIENTO MUTUALISTA

Ciudad de Buenos Aires - Años 1978 - 1982

. Cantidad de mutuales y asociados

Años	Mutuales	Asociados
1978	617	927.382
1979	559	923.692
1980	559	923.692
1981	554	1.386.681
1982	545	1.430.650

Fuente: Instituto Nacional de Acción Cooperativa



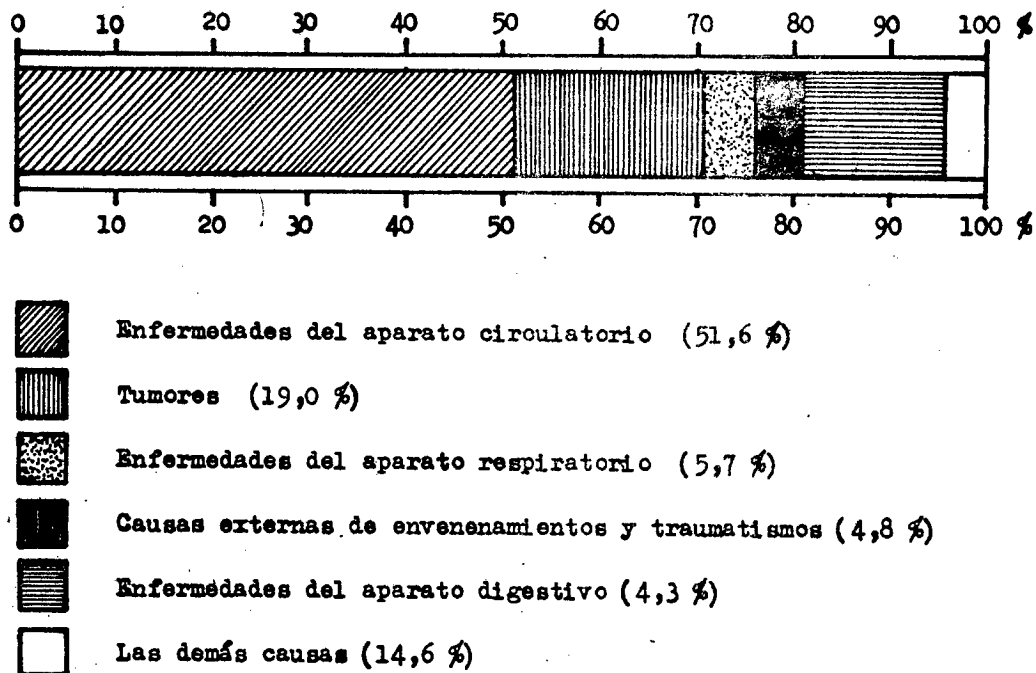
5. ASPECTOS SOCIALES

2 VEEC 10P 2001

PRINCIPALES CAUSAS DE MORTALIDAD GENERAL DE RESIDENTES EN LA CIUDAD DE BUENOS AIRES

Años 1976 - 1980

CAUSA DE MORTALIDAD	A Ñ O S				
	1976	1977	1978	1979	1980
Enfermedades del aparato circulatorio	24.555	24.345	24.192	24.663	25.544
Tumores	9.618	9.287	9.032	8.806	8.733
Enfermedades del aparato respiratorio	3.200	2.690	2.250	2.550	2.875
Causas externas de envenenamientos y traumatismos	2.533	2.391	2.267	2.224	2.147
Enfermedades del aparato digestivo	2.438	2.166	1.802	2.046	1.952
Las demás causas	8.326	7.919	6.608	6.113	6.026
<u>Total General</u>	<u>50.670</u>	<u>48.798</u>	<u>46.151</u>	<u>46.402</u>	<u>47.277</u>

DISTRIBUCION PORCENTUAL DE LAS PRINCIPALES CAUSAS DE MORTALIDAD GENERAL DE RESIDENTES EN LA CIUDAD DE BUENOS AIRES

Fuente: Dirección de Estadística y Censos

RECURSOS Y SERVICIOS

26

NUMERO DE ESTABLECIMIENTOS ASISTENCIALES Y DE CAMAS DISPONIBLES SEGUN DEPENDENCIA ADMINISTRATIVA, POR TIPO.

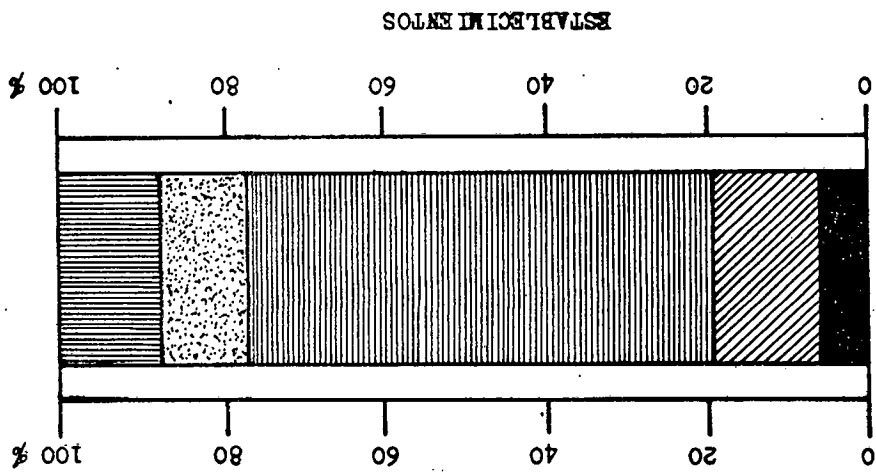
Ciudad de Buenos Aires. AÑO 1980

TIPO DE ESTABLECIMIENTO ASISTENCIAL	DEPENDENCIA ADMINISTRATIVA														TOTAL	
	SUBSECTOR OFICIAL										SUBSECTOR OBRAS SOCIALES		SUBSECTOR PRIVADO			
	SALUD PUBLICA NACIONAL		SALUD PUBLICA PROVINCIAL		SALUD PUBLICA MUNICIPAL		OTRAS DEPENDENCIAS OFICIALES		SUBTOTAL							
	Est.	Camas	Est.	Camas	Est.	Camas	Est.	Camas	Est.	Camas	Est.	Camas	Est.	Camas	Est.	Camas
GENERAL	1	514	-	-	11	3.364	16	2.307	28	6.185	18	2.319	64	7.069	110	15.573
ESPECIALIZADO																
- Hospital Psiquiátrico	3	4.036	-	-	-	-	2	81	5	4.117	1	126	17	807	23	5.050
- Hospital Colonia Psiq.	-	-	-	-	-	-	-	-	-	-	-	-	-	-	-	-
- Colonia de Rehabilitación Mental	-	-	-	-	-	-	-	-	-	-	-	-	-	-	-	-
- Leprocomio	-	-	-	-	-	-	-	-	-	-	-	-	-	-	-	-
- Tuberculosis	-	-	-	-	1	425	1	211	2	636	-	-	-	-	2	636
- Rehabilitación	3	225	-	-	1	82	-	-	4	307	-	-	1	39	5	346
- Pediatría	-	-	-	-	2	797	2	39	4	836	-	-	-	-	4	836
- Materno - Infantil	-	-	-	-	1	185	-	-	1	185	1	81	3	184	5	450
- Maternidad	-	-	-	-	-	-	-	-	-	-	-	-	1	6	1	6
- Oftalmología	2	124	-	-	-	-	-	-	2	124	-	-	1	30	3	154
- Geriatria	-	-	-	-	-	-	-	-	-	-	1	34	6	204	7	238
- Traumatología y Ortopedia	-	-	-	-	-	-	-	-	-	-	-	-	3	113	3	113
- Otros	1	112	-	-	3	835	4	188	8	1.135	-	-	10	270	18	1.405
Subtotal	9	4.497	-	-	8	2.324	9	519	26	7.340	3	241	42	1.653	71	9.234
TOTAL	10	5.011	-	-	19	5.688	25	2.826	54	13.525	21	2.560	106	8.722	181	24.807

Fuentes: Catastro Nacional de Recursos y Servicios para la Salud.

RESPONSIBLES SEGUN DEPENDENCIA ADMINISTRATIVA

Ciudad de Buenos Aires - Año 1980



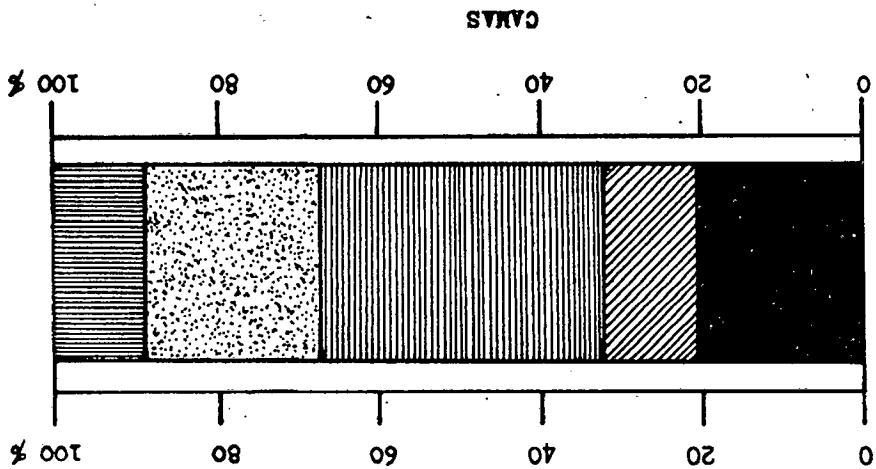
Salud Pública Nacional

Otras Dependencias Oficiales

Subsector Privado

Salud Pública Municipal

Subsector Obras Sociales



Fuente: Catastro Nacional de Recursos y Servicios para la Salud



PERSONAL QUE PRESTA SERVICIOS EN LOS ESTABLECIMIENTOS SEGUN DEPENDENCIA ADMINISTRATIVA, POR TITULO.
Ciudad de Buenos Aires - Año 1980

TITULO	DEPENDENCIA ADMINISTRATIVA						TOTAL
	SUBSECTOR OFICIAL				SUBSECTOR OBRAS SOCIALES	SUBSECTOR PRIVADO	
	SALUD PUBLICA NACIONAL	SALUD PUBLICA MUNICIPAL	OTRAS DEPENDENCIAS OFICIALES	SUBTOTAL			
Profesionales	2.122	6.678	4.868	13.668	5.893	9.307	28.868
Técnicos	453	2.407	1.828	4.688	1.892	3.057	9.637
Auxiliares	394	1.828	977	3.199	1.167	2.379	6.745
Ayudantes	773	837	835	2.445	659	2.499	5.603
Personal Administrativo	511	915	1.154	2.580	2.836	5.125	10.541
Personal Servicios Generales y Mantenimiento	773	2.875	2.598	6.246	2.972	5.787	15.005
Otro Personal	16	100	60	176	36	85	297
TOTAL	5.042	15.640	12.320	33.002	15.455	28.239	76.696

Fuentes: Catastro Nacional de Recursos y Servicios para la Salud.

ACTIVIDAD SANITARIA MUNICIPAL

MOVIMIENTO HOSPITALARIO MUNICIPAL

Ciudad de Buenos Aires - Años 1978 - 1982

29

Estadísticas de Internación - Egreso de Pacientes

Años	Total de egresos
1978	143.293
1979	143.880
1980	145.430
1981	136.141
1982	137.439

Promedio día-cama disponible y Promedio paciente-día

Años	Promedio día-cama disponible	Promedio paciente-día
1978	7.461,7	5.299,2
1979	6.588,1	4.899,6
1980	6.205,2	4.933,2
1981	6.091,5	4.565,9
1982	6.007,3	4.621,6

Consultorios externos

Años	consultas
1978	3.929.469
1979	4.040.852
1980	3.963.761
1981	3.968.174
1982	4.165.498

Fuente: Dirección de Estadística y Censos.

INMUNIZACIONES

Ciudad de Buenos Aires. Años 1978 - 1982

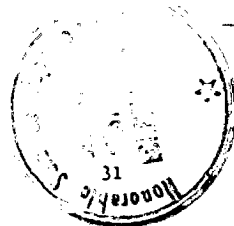
AÑOS	TIPO DE VACUNA							TOTAL
	B.C.G.	SABIN	TRIPLE	DOBLE	ANTI-DIFTERICA	ANTI-TETANICA	ANTI-SARAMPIONOSA	
1978	94.004	309.460	130.074	49.819	1.903	53.569	39.964	678.793
1979	125.425	304.674	195.675	59.668	2.161	59.467	55.917	802.987
1980	127.248	335.734	142.728	72.045	843	65.400	72.101	816.099
1981	119.045	263.440	158.833	69.627	35	73.940	113.190	798.110
1982	136.204	282.759	163.204	89.898	-	104.849	77.712	854.626

Fuente: Dirección de Estadística y Censos.

5.2 ESTADÍSTICA EDUCATIVA

ESTABLECIMIENTOS, ALUMNOS Y DOCENTES. CIFRAS ESTIMADAS- AÑOS 1981-1982

Ciudad de Buenos Aires- 1981 - 1982



NIVEL EDUCATIVO	ESTABLECIMIENTOS		ALUMNOS		DOCENTES	
	1981	1982	1981	1982	1981	1982
TOTAL	<u>2.704</u>	<u>2.755</u>	<u>870.818</u>	<u>893.198</u>	<u>65.738</u>	<u>64.598</u>
- Pre-Primaria						
• Total	<u>721</u>	<u>726</u>	<u>68.778</u>	<u>69.524</u>	<u>3.285</u>	<u>3.310</u>
Nacional	13	13	2.742	2.508	187	187
Municipal	389	389	36.600	38.236	1.596	1.613
Privada	319	324	29.436	28.780	1.502	1.510
- Primaria						
• Total	<u>955</u>	<u>942</u>	<u>287.167</u>	<u>294.448</u>	<u>19.634</u>	<u>19.011</u>
Nacional	57	50	14.822	13.882	1.677	1.584
Municipal	530	521	161.678	166.628	12.507	11.957
Privada	368	371	110.667	113.938	5.450	5.470
- Media						
• Total	<u>551</u>	<u>554</u>	<u>191.236</u>	<u>198.200</u>	<u>26.296</u>	<u>25.433</u>
Nacional	189	185	113.163	118.728	16.321	15.224
Municipal	5	5	3.358	3.567	381	385
Privada	357	364	74.715	75.905	9.594	9.824
- Superior						
• Total	<u>163</u>	<u>164</u>	<u>184.647</u>	<u>197.089</u>	<u>13.313</u>	<u>13.915</u>
Nacional	50	48	135.723	145.663	5.794	5.942
Municipal	8	7	1.105	1.228	121	113
Privada	105	109	47.819	50.198	7.398	7.860
- Parasistémica						
• Total	<u>314</u>	<u>369</u>	<u>138.999</u>	<u>133.937</u>	<u>3.210</u>	<u>2.929</u>
Nacional	43	108	5.553	4.508	230	283
Municipal	-	1	-	605	-	64
Privada	271	260	133.437	128.824	2.980	2.582

Fuente: Ministerio de Educación- Departamento Estadística.

ESTABLECIMIENTOS, ALUMNOS Y DOCENTES.

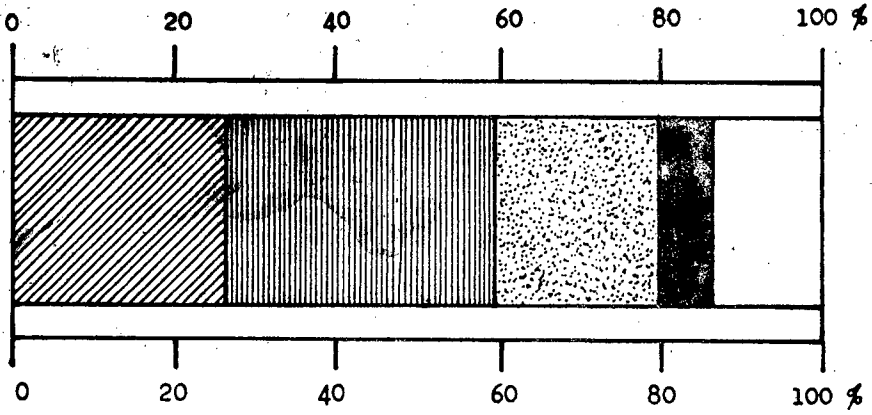
Distribución Percentual

NIVEL EDUCATIVO	ESTABLECIMIENTOS		ALUMNOS		DOCENTES	
	1981	1982	1981	1982	1981	1982
TOTAL	<u>100,0</u>	<u>100,0</u>	<u>100,0</u>	<u>100,0</u>	<u>100,0</u>	<u>100,0</u>
- Pre-Primaria						
• <u>Total</u>	<u>26,7</u>	<u>26,3</u>	<u>7,9</u>	<u>7,8</u>	<u>5,0</u>	<u>5,1</u>
Nacional	0,5	0,5	0,3	0,3	0,3	0,3
Municipal	14,4	14,1	4,2	4,3	2,4	2,5
Privada	11,8	11,7	3,4	3,2	2,3	2,3
- Primaria						
• <u>Total</u>	<u>35,3</u>	<u>34,2</u>	<u>33,0</u>	<u>32,9</u>	<u>29,9</u>	<u>29,4</u>
Nacional	2,1	1,8	1,7	1,6	2,6	2,5
Municipal	19,6	18,9	18,6	18,6	19,0	18,5
Privada	13,6	13,5	12,7	12,7	8,3	8,4
- Media						
• <u>Total</u>	<u>20,4</u>	<u>20,1</u>	<u>22,0</u>	<u>22,2</u>	<u>40,0</u>	<u>39,4</u>
Nacional	7,0	6,7	13,0	13,3	24,8	23,6
Municipal	0,2	0,2	0,4	0,4	0,6	0,6
Privada	13,2	13,2	8,6	8,5	14,6	15,2
- Superior						
• <u>Total</u>	<u>6,0</u>	<u>6,0</u>	<u>21,2</u>	<u>22,1</u>	<u>20,3</u>	<u>21,5</u>
Nacional	1,8	1,8	15,6	16,3	8,8	9,2
Municipal	0,3	0,3	0,1	0,2	0,2	0,2
Privada	3,9	3,9	5,5	5,6	11,3	12,1
- Parasistemática						
• <u>Total</u>	<u>11,6</u>	<u>13,4</u>	<u>15,9</u>	<u>15,0</u>	<u>4,9</u>	<u>4,6</u>
Nacional	1,6	3,9	0,6	0,5	0,4	0,5
Municipal	-	0,03	-	0,07	-	0,1
Privada	10,0	9,5	15,3	14,4	4,5	4,0

Fuente: Ministerio de Educación - Departamento Estadística.

DISTRIBUCION PORCENTUAL DE LOS ALUMNOS MATRICULADOS SEGUN NIVEL

Ciudad de Buenos Aires
Año 1982



Preprimaria



Primaria



Media



Superior



Parasistemática

Fuente: Ministerio de Cultura y Educación - Departamento Estadística

5.3 CULTURA

Ciudad de Buenos Aires - Años 1978 - 1981.

EDICION DE LIBROS

Tipo de Obra Publicada	Cantidad de Títulos				Tiraje			
	1978	1979	1980	1981	1978	1979	1980	1981
De Arte	16	-	-	-	46.402	-	-	-
Cinematográficas y Fotográficas	5	-	7	2	5.000	-	-	-
Musicales (1)	19.775	19.865	28.044	16.810	12.799.829	4.922.110	2.726.692	1.943.916
Literarias	4.606	4.451	4.691	4.249	20.941.830	17.144.143	21.309.848	14.190.401

(1) Se incluyen fonogramas

OBRAS TRADUCIDAS AL CASTELLANO

Idioma original	1978	1979	1980	1981
Inglés	646	690	668	665
Francoés	242	153	208	121
Alemán	92	59	84	49
Portugués	41	49	44	33
Italiano	24	43	31	23
Latín	5	11	22	30
Griego	5	3	21	13
Ruso	2	4	4	2
Hebreo	3	1	3	2
Bilingüe	3	2	2	1
Multilingüe	1	-	1	-
Árabe	2	1	1	-
Holandés	1	-	1	1
Danés	9	-	1	-
Idish	-	-	-	5
Otros	9	1	4	7

Fuente: Dirección Nacional del Derecho de Autor.



REVISTAS DE CIRCULACION GENERAL (Capital Federal y Gran Buenos Aires) - Años 1978 - 1981 -

- Revistas Nacionales - Circulación Bruta - Total Anual -

Año	Ejemplares (millones)	Títulos	Nº Ediciones Anuales
1978	84,0	657	4.956
1979	92,2	699	5.093
1980	110,1	669	5.104
1981	110,7	722	5.084

- Revistas Nacionales - Circulación Bruta - Ejemplares por Género (en millones)

Año	TOTAL	G E N E R O									
		Técnicas	Didácticas	Historietas	Fotomodelos	Mujer y Hogar	Deportivas	Radio-Cine y TV	Interés General	Humorísticas	Otras
1978	84,0	1,9	13,4	9,8	1,4	10,3	9,9	8,1	22,7	1,8	4,7
1979	92,2	1,6	16,8	10,6	1,5	11,3	9,5	8,7	25,7	1,8	4,7
1980	110,1	1,8	17,4	10,7	1,3	12,1	10,3	10,2	36,2	2,7	7,4
1981	110,7	1,8	15,7	10,6	0,6	9,1	11,5	10,2	38,0	3,9	9,3

- Revistas Nacionales - Cantidad de Títulos

Año	TOTAL	G E N E R O									
		Téc- nicas	Didác- ticas	Histo- rietas	Fotono- velas	Mujer y Hogar	Depor- tivas	Radio- Cine y TV	Interés General	Humorís- tica	Otras
1978	657	53	194	115	25	26	60	8	62	19	95
1979	699	55	216	106	32	39	54	11	57	32	97
1980	669	65	154	107	25	48	62	10	62	33	103
1981	722	64	154	106	24	33	69	9	64	23	176

- Revistas Nacionales - Número de Ediciones Anuales

Año	TOTAL	G E N E R O									
		Téc- nicas	Didác- ticas	Histo- rietas	Fotono- velas	Mujer y Hogar	Depor- tivas	Radio- Cine y TV	Interés General	Humorís- ticas	Otras
1978	4.956	536	865	701	146	323	633	137	793	125	707
1979	5.093	505	877	730	177	303	713	159	870	141	618
1980	5.104	543	852	682	143	344	769	123	862	120	666
1981	5.084	536	841	608	105	285	763	167	879	113	767

Fuente: Asociación Argentina de Editores de Revistas

TEATROS PRIVADOS

Ciudad de Buenos Aires - Años 1978 - 1982

. Cantidad de salas y espectadores

AÑOS	Cantidad de Salas	Espectadores
1978	77	2.694.500
1979	99	2.195.400
1980	74	2.459.400
1981	77	2.026.801
1982	77	1.982.859

Fuente: Argentores

CINEMATOGRAFIA

Ciudad de Buenos Aires - Años 1978 - 1982

. Cantidad de salas y espectadores

AÑOS	Cantidad de Salas	Espectadores
1978	132	27.870.546
1979	136	25.639.044
1980	134	24.205.591
1981	143	19.098.251
1982	139	17.981.260

Fuentes: Instituto Nacional de Cinematografía
Presidencia de la Nación

ACTIVIDAD CULTURAL MUNICIPALMOVIMIENTO TEATROS MUNICIPALES

Funciones realizadas y público asistente según teatro. Ciudad de Buenos Aires. Años 1978 - 1982

Años	TEATRO COLON		TEATRO PRESIDENTE ALVEAR		TEATRO ORAL. SAN MARTIN	
	N° Funciones	N° Concurrentes	N° Funciones	N° Concurrentes	N° Funciones	N° Concurrentes
1978	155	342.500	.	.	1.708	272.883
1979	183	380.237	448	112.271	2.384	428.432
1980	176	368.128	294	147.487	2.396	492.550
1981	167	382.939	307	150.871	2.397	389.683
1982	208	445.660	138	45.369	2.420	660.894

MOVIMIENTO DE VISITANTES AL PLANETARIO "GALILEO GALILEI" Y A LOS MUSEOS DEPENDIENTES DE LA MUNICIPALIDAD DE LA CIUDAD DE BUENOS AIRES. AÑOS 1978 - 1982

Años	PLANETARIO "GALILEO GALILEI"			MUSEOS MUNICIPALES		
	PUBLICO EN GENERAL	VISITAS GUIADAS		PUBLICO EN GENERAL	VISITAS GUIADAS	
		N° Grupos	N° Componentes		N° Grupos	N° Componentes
1978	95.893	2.587	157.225	.	.	.
1979	67.557	2.819	167.290	76.225	1.155	38.549
1980	70.511	2.564	163.045	82.634	2.589	51.826
1981	85.926	2.554	163.697	53.654	864	21.451
1982	91.341	2.561	176.010	91.069	2.089	65.027

Referencias: (.) sin información.

Fuente: Dirección de Estadística y Censos

MOVIMIENTO DE LECTORES EN BIBLIOTECAS MUNICIPALES

Ciudad de Buenos Aires - Años 1978 - 1982

AÑOS	TOTAL DE LECTORES	TOTAL DE OBRAS CONSULTADAS
1978	271.873	387.494
1979	286.377	411.771
1980	312.422	493.932
1981	319.304	501.833
1982	336.601	568.658

OBRAS CONSULTADAS POR MATERIAS EN BIBLIOTECAS MUNICIPALES

Ciudad de Buenos Aires - Años 1978 - 1982

Años	Obras Generales	Filosofía	Religión	Sociología	Filología	Ciencias	Ciencias Aplicadas	Bellas Artes	Literatura	Geografía Historia
1978	49.245	20.145	2.473	35.904	2.791	68.129	43.736	15.151	74.648	75.272
1979	54.517	23.888	3.094	38.966	699	67.209	47.743	15.388	78.974	81.293
1980	51.177	26.103	3.511	46.140	883	78.713	63.869	27.645	91.163	104.728
1981	52.006	25.997	3.369	47.220	904	81.577	63.862	28.246	94.818	103.834

Fuente: Dirección de Estadística y Censos.

5.4 J U S T I C I A

Ciudad de Buenos Aires. Año 1982

Jueces Nacionales

CORTE SUPREMA (1)	FEDERAL (2),(3)	CIVIL	COMERCIAL (2)	CRIMINAL Y CORRECCIONAL (2)
5	31	30	27	79

ESPECIAL EN LO CIVIL Y COMERCIAL (2)	TRABAJO (2)	PENAL ECONOMICO (2)	ELECTORAL	TOTAL
68	69	17	1	327

- Referencias: (1) Miembros que revisten la categoría de Ministros, pero actúan como jueces y se los denomina como tales.
 (2) Se incluyen los jueces de Cámara.
 (3) Se incluyen los Fueros "Civil y Comercial" y "Criminal y Correccional".

Fuente: Ministerio de Justicia de la Nación.

JUSTICIA MUNICIPAL DE FALTASMOVIMIENTO DE ACTAS

Ciudad de Buenos Aires - Años 1978 - 1982

ACTAS	AÑOS				
	1978	1979	1980	1981	1982
INGRESADAS	2.880.176	1.801.626	2.305.322	2.776.717	1.431.646
RESUELTAS	898.685	1.003.023	792.412	875.723	512.527

NUMERO DE INFRACCIONES AL REGIMEN DE PENALIDADES

Ciudad de Buenos Aires - Años 1979 - 1982

TIPO DE INFRACCIONES	AÑOS			
	1979	1980	1981	1982
Faltas contra la autoridad municipal	8.185	6.193	9.931	6.667
Faltas contra la seguridad e higiene	60.497	53.434	30.535	19.776
Faltas contra la seguridad, el bienestar y la estética urbana	141.849	154.851	215.628	115.603
Faltas contra la moral y las buenas costumbres	756	566	634	414
Faltas contra el tránsito	1.354.613	1.787.912	2.637.193	1.063.916
Faltas contra el servicio de transporte de pasajeros y escolares, y relativas al transporte de cosas en general y productos especiales	229.576	157.284	233.691	75.265
Otras	416	3.349	5.526	3.574
TOTAL	1.795.892	2.163.589	3.133.138	1.285.215

Fuente: Dirección de Estadística y Censos.

ESTADÍSTICA POLICIAL
Ciudad de Buenos Aires - Años 1978 - 1982

• HECHOS Y VICTIMAS DE ACCIDENTES DE TRANSITO

•• HECHOS

AÑOS	LESIONES	HOMICIDIOS	TOTAL
1978	3.150	335	3.485
1979	3.371	333	3.704
1980	3.246	375	3.621
1981	2.942	258	3.200
1982	2.878	211	3.089

•• VICTIMAS

AÑOS	LESIONES	HOMICIDIOS	TOTAL
1978	3.513	344	3.857
1979	3.750	354	4.104
1980	3.813	441	4.254
1981	3.312	263	3.575
1982	3.251	220	3.471

• CONTRAVENTORES POLICIALES

•• HECHOS

AÑOS	CONTRAVENTORES MAYORES	CONTRAVENTORES MENORES	TOTAL
1978	32.426	1.305	33.731
1979	48.674	1.072	49.746
1980	54.027	1.588	55.615
1981	56.171	+	
1982	57.152	+	

•• AUTORES

AÑOS	VICTIMAS MAYORES	VICTIMAS MENORES	TOTAL
1978	29	1	30
1979	60	2	62
1980	51	2	53
1981	154	10	164
1982	143	8	151



• SUICIDIOS Y TENTATIVAS DE SUICIDIOS

.. SUICIDIOS

AÑOS	VICTIMAS MAYORES	VICTIMAS MENORES	TOTAL
1978	185	7	192
1979	152	3	155
1980	130	2	132
1981	328	6	334
1982	299	3	302

.. TENTATIVAS DE SUICIDIOS

AÑOS	VICTIMAS MAYORES	VICTIMAS MENORES	TOTAL
1978	29	1	30
1979	60	2	62
1980	51	2	53
1981	154	10	164
1982	143	8	151

• SERVICIOS PRESTADOS POR LA SUPERINTENDENCIA DE BOMBEROS

AÑOS	SOCORROS E INCENDIOS	DEPARTAMENTO EXPLOSIVOS	SERVICIOS AUXILIARES	OTRAS EMERGENCIAS
1978	2.820	2.379	203.887	1.139
1979	3.345	2.190	186.133	1.434
1980	3.246	2.399	194.633	1.452
1981	2.977	2.268	239.033	1.236
1982	2.886	1.878	225.047	1.054

Referencias: (+) No se registran los hechos.

Fuente: Policía Federal Argentina

ESTADÍSTICA CRIMINAL

Ciudad de Buenos Aires - Años 1978 - 1981

HECHOS DELICTIVOS

AÑOS	CON INTERVENCIÓN POLICIAL	DENUNCIAS Y QUEJELLAS	TOTAL
1978	30.057	1.132	31.189
1979	25.684	898	26.582
1980	24.534	1.114	25.648
1981	29.491	1.116	30.607

SENTENCIAS CONDENATORIAS

AÑOS	CANTIDAD DE SENTENCIAS CONDENATORIAS	PORCENTAJE SOBRE EL TOTAL DE HECHOS DELICTIVOS
1978	3.863	12,4
1979	4.083	15,4
1980	3.665	14,3
1981	3.733	12,2

TOTAL DE INCLUPADOS CLASIFICADOS POR EDAD (HECHOS DELICTIVOS CON INTERVENCIÓN POLICIAL)

AÑOS	MAYORES DE 21 AÑOS	MENORES DE 21 AÑOS	SIN ESPECIFICAR LA EDAD	TOTAL
1978	11.762	1.351	6.565	19.678
1979	10.774	1.124	4.986	16.884
1980	10.517	1.131	5.792	17.440
1981	11.684	1.616	18.410	31.710

Fuente: Ministerio de Justicia de la Nación

Registro Nacional de Reiniciencia y Estadística Criminal

ESTADÍSTICA CARCELARIA
Ciudad de Buenos Aires - Años 1978 - 1981

INTEROS ALOJADOS EN ESTABLECIMIENTOS FEDERALES CLASIFICADOS SEGUN SU SITUACION LEGAL

AÑOS	PROCESADOS	CONDENADOS	TOTAL DE INTEROS
1978	2.839	2.458	5.297
1979	3.194	2.585	5.779
1980	2.396	2.571	4.967
1981	2.049	2.679	4.728

INTEROS ALOJADOS EN ESTABLECIMIENTOS FEDERALES CLASIFICADOS SEGUN SU SITUACION LEGAL Y EDAD

Procesados

AÑOS	MEJORES DE 21 AÑOS	MAYORES DE 21 AÑOS	TOTAL
1978	638	2.201	2.839
1979	464	2.730	3.194
1980	190	2.206	2.396
1981	200	1.849	2.049

Condenados

AÑOS	MEJORES DE 21 AÑOS	MAYORES DE 21 AÑOS	TOTAL
1978	242	2.216	2.458
1979	192	2.393	2.585
1980	113	2.458	2.571
1981	49	2.630	2.679

Fuente: Ministerio de Justicia de la Nación

Registro Nacional de Reiniciencia y Estadística Criminal

5.5 SEGURIDAD SOCIAL• BENEFICIARIOS DEL SISTEMA NACIONAL DE PREVISION

Ciudad de Buenos Aires - 1978 - 1982 (al 31 de diciembre de cada año)

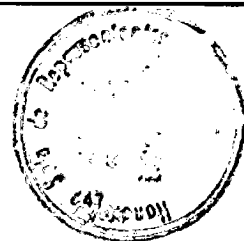
.. Crecimiento Vegetativo Anual de los Beneficios Previsionales

... Jubilaciones

AÑOS	INDUSTRIA, COMERCIO Y ACT. CIVILES	ESTADO Y SERVICIOS PUBLICOS	AUTONOMOS	TOTAL DEL SISTEMA
1978	187.895	80.632	103.012	371.539
1979	188.609	81.254	110.959	380.822
1980	190.410	81.866	114.665	386.941
1981	191.770	82.290	115.320	389.380
1982	193.725	82.918	117.768	394.411

... Pensiones

AÑOS	INDUSTRIA, COMERCIO Y ACT. CIVILES	ESTADO Y SERVICIOS PUBLICOS	AUTONOMOS	TOTAL DEL SISTEMA
1978	94.175	49.790	39.518	183.483
1979	94.735	50.000	42.125	186.860
1980	95.848	50.200	44.841	190.889
1981	96.771	50.262	46.535	193.568
1982	97.667	50.690	49.161	197.518



.. Pensiones No Contributivas

... Beneficios en Vigor

AÑOS	VEJEZ	INVALIDEZ	GRACIABLES	TOTAL
1978	7.102	1.667	1.238	10.007
1979	6.085	1.650	824	8.559
1980	5.634	1.672	1.026	8.332
1981	5.095	1.765	971	7.831
1982	4.992	2.078	920	7.990

Fuente: Ministerio de Acción Social
Subsecretaría de Seguridad Social

BENEFICIARIOS DEL INSTITUTO MUNICIPAL DE PREVISION SOCIAL

Ciudad de Buenos Aires - 1978 - 1982 (al 31 de diciembre de cada año)

AÑOS	JUBILACIONES	PENSIONES	SUBSIDIOS
1978	29.256	17.740	808
1979	30.931	18.225	307
1980	32.511	18.506	72
1981	33.024	19.038	49
1982	33.106	19.330	46

Fuente: Instituto Municipal de Previsión Social

5.6 DEPORTES

TOER - Actividad desarrollada en el Hipódromo Argentino
Ciudad de Buenos Aires - Años 1979 - 1982

Años	Reuniones Realizadas	Carreras Corridas	Público Asistente	Promedio de Asistentes por Reunión
1979	102	1.107	2.422.927	23.754
1980	106	1.019	2.234.595	21.081
1981	105	977	2.071.262	19.726
1982	106	1.076	2.108.317	19.890

Fuente: Hipódromo Argentino.

BOXEO - Actividad desarrollada en clubes y estadios
Ciudad de Buenos Aires - Años 1978 - 1982

• Profesionales

Años	N° de Reuniones	Peleas Realizadas	Público Asistente
1978	31	125	150.735
1979	22	92	157.268
1980	21	77	151.421
1981	35	189	164.173
1982	64	174	126.858

• Aficionados

Años	N° de Reuniones	Peleas Realizadas	Público Asistente
1978	85	491	18.598
1979	80	472	26.776
1980	88	583	21.757
1981	76	461	16.251
1982	84	578	18.776

Fuente: Dirección de Estadística y Censos.

5.7 RECREACIONJARDIN ZOOLOGICO

Ciudad de Buenos Aires - Años 1978 - 1982

Existencia de animales por género

AÑOS	EXISTENCIA			Total de Existencia
	Mamíferos	Aves	Reptiles	
1978	690	1.084	127	1.901
1979	719	971	192	1.882
1980	702	959	227	1.888
1981	676	1.209	295	2.180
1982	707	1.409	316	2.432

EXISTENCIA Y PRESERVACION DE ESPACIOS VERDES

Ciudad de Buenos Aires - Años 1981 - 1982

Espacios verdes según rubro

AÑOS	PARQUES	PLAZAS	PLAZOLETAS	CANTEROS CENTRALES	JARDINES	TOTAL
1981	24	164	210	76	39	513
1982	27	165	223	76	39	530

5.8 LOTERIA DE BENEFICENCIA NACIONAL Y CASINOS
 Ciudad de Buenos Aires - Años 1978 - 1982

Lotería

AÑOS	Cantidad de Sorteos	Billetes Enteros
1978	45	6.577.200
1979	47	6.723.360
1980	49	8.598.800
1981	49	9.985.440
1982	47	11.746.160

Prode

AÑOS	Cantidad de Concursos	Tarjetas Netas
1978	44	18.657.186
1979	40	19.815.026
1980	46	22.465.640
1981	52	45.176.005
1982	51	83.946.325

Quiniela

AÑOS	Cantidad de Sorteos	Tarjetas Netas
1978	252	.
1979	252	222.509.527
1980	251	199.094.664
1981	250	217.970.750
1982	251	212.973.504

Referencias: (.) Sin información

Fuente: Lotería de Beneficencia Nacional y Casinos

6. OBRAS Y SERVICIOS
PUBLICOS

1901
J. W. WALKER & SONS

6.1 OBRAS PUBLICAS

Ciudad de Buenos Aires - Años 1978 - 1982

OBRAS REALIZADAS DE PAVIMENTO Y TAREAS COMPLEMENTARIAS

PERIODO	1978	1979	1980	1981	1982
TIPO DE OBRA					
Saneamiento calles de tierra (m2)	132.800	109.376	108.195	94.453	81.804
Construcción y/o remodelación de cercos (m2)			1.480	2.831	323
Reparación y/o remodelación de aceras	13.096 (x)	32.725 (x)	22.517	28.212	27.141
Bacheo	324.768	738.595	745.509	722.302	501.161

PLANES DE PAVIMENTACION, REPAVIMENTACION Y RECONDICIONAMIENTO

PERIODO	1978	1979	1980	1981	1982
TIPO DE OBRA					
Pavimentación (cuadras)	43,5	113	161	54	61
Repavimentación y Reacondicionamiento (cuadras)	289	234		110	175

PLANES DE ALUMBRADO Y SEÑALAMIENTO LUMINOSO

PERIODO	1978	1979	1980	1981	1982
TIPO DE OBRA					
Intersecciones señalizadas	263	45	303	222	41

INSTALACIONES Y CONSERVACION DEL ALUMBRADO PUBLICO Y SEÑALIZACION LUMINOSA

PERIODO	1978	1979	1980	1981	1982
TIPO DE OBRA					
Reacondicionamiento de de iluminación de plazas (plazas)	50	46,5	20,5	16,5	.
Obras de modernización e iluminación de fuentes (fuentes)	2	3	4	7	6
Obras de modernización del alumbrado público efectuadas (luminarias)	2.796	4.802	4.499	1.820	786

Referencias: (x) Incluye construcción y/o remodelación de cercos.

(*) Sin información.

Fuente: Dirección de Estadística y Censos.

6.2 AGUA Y SANEAMIENTO

Ciudad de Buenos Aires - Años 1978 - 1981

• Servicio de Agua

AÑOS	Agua Suministrada (m3)	Población Beneficiada (habitantes)
1978	888.242.000	2.355.950
1979	829.142.200	2.358.400
1980	866.361.800	3.003.900
1981	860.500.000	3.007.000

• Servicio de Cloacas

AÑOS	Efluente Cloacal (m3)	Población Beneficiada (habitantes)
1978	585.646.200	2.198.101
1979	574.142.500	2.200.387
1980	634.731.700	2.802.639
1981	651.400.000	2.805.531

Fuente: Obras Sanitarias de la Nación (O.S.N.)

6.3 E N E R G I A E L E C T R I C A

Ciudad de Buenos Aires - Años 1978 - 1982

• Producción de energía eléctrica y potencia total instalada en centrales de servicio público

AÑOS	NUMERO DE CENTRALES	POTENCIA INSTALADA (KW)	PRODUCCION (MWh)
1978	5	2.433.000	9.052.423
1979	5	2.433.000	9.631.200
1980	5	2.439.000	8.801.950
1981	5	2.439.000	9.312.104
1982	5	2.439.000	7.895.338

• Centrales eléctricas en servicio

.. Centrales de vapor

AÑOS	NUMERO DE GENERADORES	POTENCIA INSTALADA (KW)	PRODUCCION (MWh)
1978	24	2.397.000	9.021.851
1979	24	2.397.000	9.553.000
1980	24	2.403.000	8.767.305
1981	24	2.403.000	9.294.000
1982	24	2.403.000	7.878.676

.. Centrales con turbinas de gas

AÑOS	NUMERO DE GENERADORES	POTENCIA INSTALADA (KW)	PRODUCCION (MWh)
1978	2	36.000	30.572
1979	2	36.000	78.200
1980	2	36.000	34.645
1981	2	36.000	18.104
1982	2	36.000	16.662

Fuente: Secretaría de Energía

Dirección General de Evaluación Energética

6.4 COMBUSTIBLES

Ciudad de Buenos Aires - Años 1978 - 1981

PETROLEO

. Ventas de T.P.F. de los principales subproductos al mercado (m3)

Tipo de Combustible	A Ñ O S			
	1978	1979	1980	1981
Aeronafta	907	3.928	4.109	4.100
Para retropropulsión	150.009	196.527	152.844	315.569
Nafta común	214.010	231.178	161.662	221.931 (1)
Nafta super	389.323	478.253	382.795	498.633
Kerosene	20.990	60.474	13.578	65.482
Gas-Oil	297.028	371.215	323.742	585.196
Diesel-Oil	33.806	187.456	63.640	54.314 (2)
Fuel-Oil	1.962.582	1.781.494	233.092	818.781
Lubricantes	23.155	30.096	28.921	25.677

Referencias: (1) Incluye aeronafta - (2) Incluye mezclas.

Fuente: Yacimientos Petrolíferos Fiscales

GAS

. Venta de gas por redes en metros cúbicos de 9.300 calorías según categoría

Categorías	A Ñ O S			
	1978	1979	1980	1981
Domésticos	757.252.476	736.988.427	807.846.102	844.521.400
Comerciales	151.160.746	157.413.038	170.560.338	177.549.400
Industriales	215.243.451	213.264.738	197.161.144	179.457.900
Centrales eléctricas	725.278.285	807.725.282	995.488.654	1.198.709.000
Entes oficiales	40.992.105	39.566.890	41.960.341	41.313.300

. Usuarios de gas por redes según categoría

Categorías	A Ñ O S			
	1978	1979	1980	1981
Domésticos	969.629	980.182	1.004.224	1.019.612
Comerciales	30.355	31.874	34.231	35.937
Industriales	5.189	4.840	5.036	5.237
Centrales eléctricas	4	4	3	3
Entes oficiales	2.239	2.343	2.389	2.416

Fuente: Gas del Estado



6.3 T R A N S P O R T E

TRANSPORTE AUTOMOTOR DE PASAJEROS

Ciudad de Buenos Aires - Años 1978 - 1981

• Transporte automotor de pasajeros por líneas regulares comunales y con acceso y salida de la Ciudad de Buenos Aires hasta 60 km.

AÑOS	LINEAS CONSULTADAS	COCHES		KILOMETROS RECORRIDOS (MILES DE KM) CAP. FED.	PASAJEROS TRANSPORTADOS (MILES) CAP. FED.
		EN EXISTENCIA	EN SERVICIO		
1978	160	9.782	9.297	484.845,0	1.432.276,0
1979	145	8.730	8.292	408.176,9	1.242.497,3
1980	119	7.347	6.967	311.841,9	948.384,2
1981 +	115	8.512	8.174	386.850,8	1.166.159,2

• Movimiento registrado en el transporte automotor de pasajeros por líneas regulares comunales de la Ciudad de Buenos Aires.

AÑOS	LINEAS CONSULTADAS	COCHES		KILOMETROS RECORRIDOS (MILES DE KM)	PASAJEROS TRANSPORTADOS (MILES)
		EN EXISTENCIA	EN SERVICIO		
1978	60	2.779	2.657	203.177,7	690.505,0
1979	53	2.447	2.343	176.153,6	601.870,6
1980	39	1.849	1.784	131.702,5	463.566,0
1981 +	54	2.329	2.256	172.508,0	616.800,4

Referencia: + Datos estimados.

Fuente: Instituto Nacional de Estadística y Censos

Elaboración: Dirección de Estadística y Censos.

6.6 M O V I M I E N T O F E R R O V I A R I O

Ciudad de Buenos Aires - Años 1978 - 1982

. Pasajeros/viaje (en miles)

LÍNEAS AÑOS	ROCA	MITRE	SAN MARTIN	SARMIENTO	URQUIZA	BELGRANO	TOTAL EMPRESA
1978	71.758	74.435	47.200	114.104	21.892	37.854	367.243
1979	69.239	70.698	48.463	114.265	23.393	40.298	366.356
1980	73.564	72.224	51.016	117.644	24.408	44.194	383.050
1981	54.431	66.420	42.573	108.424	24.389	38.523	334.760
1982	46.194	59.838	37.231	92.763	24.641	34.231	294.898

. Pasajeros/km (en millones)

LÍNEAS AÑOS	ROCA	MITRE	SAN MARTIN	SARMIENTO	URQUIZA	BELGRANO	TOTAL EMPRESA
1978	1.617	1.513	1.093	2.466	350	749	7.788
1979	1.650	1.430	1.167	2.545	395	837	8.024
1980	1.770	1.493	1.251	2.655	427	933	8.529
1981	1.363	1.406	1.082	2.553	452	841	7.697
1982	1.188	1.277	946	2.194	487	755	6.847

. Recorrido medio de un pasajero (en km)

LÍNEAS AÑOS	ROCA	MITRE	SAN MARTIN	SARMIENTO	URQUIZA	BELGRANO	TOTAL EMPRESA
1978	22,5	20,3	23,2	21,6	16,0	19,8	21,1
1979	23,8	20,2	24,1	22,3	16,9	20,8	21,9
1980	24,1	20,7	24,5	22,6	17,5	21,1	22,3
1981	25,0	21,2	25,4	23,5	18,5	21,8	23,0
1982	25,7	21,3	25,4	23,7	19,8	22,1	23,2

6.7 SUBTERRANEOS DE BUENOS AIRES

Ciudad de Buenos Aires - Años 1978 - 1981

. Coches/Km. recorridos en las distintas líneas

AÑOS	L I N E A S					TOTAL
	A	B	C	D	E	
1978	6.677.198	6.998.664	3.607.708	3.787.331	2.166.762	23.237.663
1979	6.624.498	7.126.524	3.300.282	3.579.598	2.060.357	22.691.259
1980	6.385.525	6.227.555	3.337.207	3.625.745	2.044.516	21.620.548
1981	6.657.249	6.617.138	3.665.332	4.164.276	2.418.287	23.518.290

. Promedio diario de coches en servicio en las distintas líneas

AÑOS	L I N E A S					TOTAL
	A	B	C	D	E	
1978	72	57	36	33	19	217
1979	70	57	33	33	17	210
1980	67	54	35	34	18	208
1981	70	59	37	39	24	229

. Movimiento de pasajeros en las distintas líneas

AÑOS	L I N E A S					TOTAL
	A	B	C	D	E	
1978	60.356.765	62.601.840	35.895.235	29.067.531	10.153.037	198.074.408
1979	64.187.204	63.993.986	37.251.700	31.110.191	11.047.501	207.590.582
1980	63.419.545	59.837.273	36.531.907	29.917.652	11.368.838	201.075.215
1981	58.800.561	55.880.896	34.152.108	31.437.495	11.675.831	191.946.891

Fuente: Subterráneos de Buenos Aires

6.8 MOVIMIENTO MARITIMO

Ciudad de Buenos Aires - Años 1978 - 1981

. Buques entrados al Puerto de Buenos Aires.

AÑOS	BUQUES DE ULTRAMAR		EMBARCACIONES DE CABOTAJE	
	CANTIDAD	TONELAJE DE REGISTRO NETO	CANTIDAD	TONELAJE DE REGISTRO NETO
1978	1.782	11.923.629	7.429	6.231.347
1979	1.749	11.220.467	10.973	6.791.427
1980	1.776	10.977.384	11.290	7.007.949
1981	1.866	12.003.005	9.295	6.624.115

. Buques de Ultramar entrados al Puerto de Buenos Aires, según procedencia.

AÑOS	CARGADOS		LASTRE		TOTAL
	ARGENTINOS	EXTRANJEROS	ARGENTINOS	EXTRANJEROS	
1978	-	-	-	-	1.782
1979	185	1.121	39	404	1.749
1980	205	1.267	37	267	1.776
1981	232	1.313	14	307	1.866



Movimiento de mercaderías (en Tn.) en el Puerto de Buenos Aires.

AÑOS	IMPORTACION	EXPORTACION	REMOVIDO		TOTALES
			ENTRADO	SALIDO	
1978	3.532.825	9.585.843	9.511.954	1.477.982	24.108.604
1979	5.779.370	7.830.402	10.078.220	1.333.727	25.021.719
1980	5.709.163	6.314.683	10.183.212	1.448.616	23.655.674
1981	4.347.160	6.963.712	9.766.864	1.473.302	22.551.038

Fuente: Administración General de Puertos.

Movimiento de pasajeros.

AÑOS	PASAJEROS ENTRADOS	PASAJEROS SALIDOS
1978	328.095	332.517
1979	447.944	432.572
1980	318.754	329.722
1981	322.525	298.528

Fuente: Administración Nacional de Aduanas.

6.9 A E R O N A V E G A C I O N
 Ciudad de Buenos Aires - Años 1978 - 1982

• Movimiento de pasajeros

.. Aeropuerto de Ezeiza

AÑOS	BAJAN	SUBEN	EN TRANSITO	TOTAL
1978	719.227	747.753	151.602	1.618.582
1979	864.813	885.974	110.483	1.861.270
1980	989.141	968.457	93.412	2.051.010
1981	808.421	786.030	109.668	1.704.119
1982	559.464	562.565	72.146	1.194.175

.. Aeroparque Jorge Newbery

AÑOS	BAJAN	SUBEN	TOTAL
1978	1.726.880	1.847.709	3.574.589
1979	2.223.492	2.247.134	4.470.626
1980	2.386.537	2.428.635	4.815.172
1981	2.097.277	2.136.066	4.233.343
1982	2.034.093	2.058.708	4.092.801

• Movimiento de aterrizajes y descolajes de aeronaves

.. Aeropuerto de Ezeiza

AÑOS	COMERCIALES	TURISMO	OFICIALES	OTROS	TOTAL
1978
1979	21.218	3.119	4.893	1.160	30.390
1980	21.388	4.205	4.084	1.382	31.059
1981	18.048	5.589	4.293	1.248	29.178
1982	14.213	3.543	4.120	506	22.382

.. Aeropuerto Jorge Newbery

AÑOS	COMERCIALES	TURISMO	OFICIALES	OTROS	TOTAL
1978
1979	71.586	10.703	11.267	3.865	97.421
1980	77.718	12.591	11.288	5.131	106.728
1981	75.496	11.171	10.133	5.213	102.013
1982	66.117	8.574	9.598	3.671	87.960

. Movimiento de carga transportada (en Tn)

.. Aeropuerto de Ezeiza

AÑOS	ENTRADA	SALIDA	TOTAL
1978	18.699,074	33.859,844	52.558,918
1979	37.669,591	28.469,718	66.139,309
1980	51.950,735	26.239,450	78.190,185
1981	33.665,971	28.747,527	62.413,498
1982	18.401,268	27.291,968	45.693,236

.. Aeropuerto Jorge Newbery

AÑOS	ENTRADA	SALIDA	TOTAL
1978	7.993,764	13.590,383	21.584,147
1979	4.993,806	21.211,843	26.205,649
1980	5.306,139	23.147,111	28.453,270
1981	4.848,623	17.104,061	21.952,684
1982	4.441,784	16.327,909	20.769,693

Referencia: (.) Sin información.

Fuente: D.I.S.C.A.D. Fuerza Aérea Argentina

6.10 TELEFONOS

Ciudad de Buenos Aires - 1978 - 1981

Servicios prestados por la Empresa Nacional de Telecomunicaciones

• Centrales Telefónicas

AÑOS	Servicio Medido	Servicio Ilimitado	TOTAL
1978	75	8	83
1979	84	7	91
1980	90	5	95
1981	92	4	96

• Líneas

AÑOS	Servicio Medido	Servicio Ilimitado	TOTAL
1978	680.723	82.559	763.282
1979	706.038	73.677	779.715
1980	744.052	55.595	799.557
1981	790.575	46.862	837.437

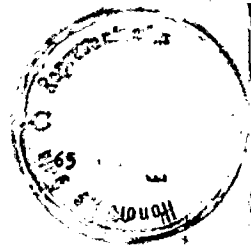
• Teléfonos

AÑOS	Servicio Medido	Servicio Ilimitado	TOTAL
1978	801.876	96.404	898.280
1979	825.669	85.224	910.893
1980	853.673	63.874	917.547
1981	894.550	53.981	948.531

• Solicitudes Pendientes

AÑOS	Líneas	Teléfonos
1978	277.904	270.415
1979	307.199	297.960
1980	314.815	305.922
1981	299.827	288.319

Fuente: Empresa Nacional de Telecomunicaciones (ENTEL).



6.11 CORREOS Y TELEGRAFOS

Ciudad de Buenos Aires - 1978 - 1981

Servicios prestados por la Empresa Nacional de Correos y Telégrafos

. Correspondencia simple

AÑOS	Expedida o Impuesta	Recibida o Entregada
1978	231.041.161	158.182.323
1979	232.898.289	142.198.589
1980	229.991.047	152.631.778
1981 (.)	231.800.000	151.300.000

. Correspondencia de control

AÑOS	Expedida o Impuesta	Recibida o Entregada
1978	28.021.422	27.979.588
1979	30.117.893	30.473.638
1980	31.519.943	33.027.540
1981 (.)	29.900.000	30.500.000

. Encomiendas

AÑOS	Expedida o Impuesta	Recibida o Entregada
1978	1.256.515	636.428
1979	1.493.050	616.005
1980	1.592.890	569.998
1981 (.)	1.250.000	520.000

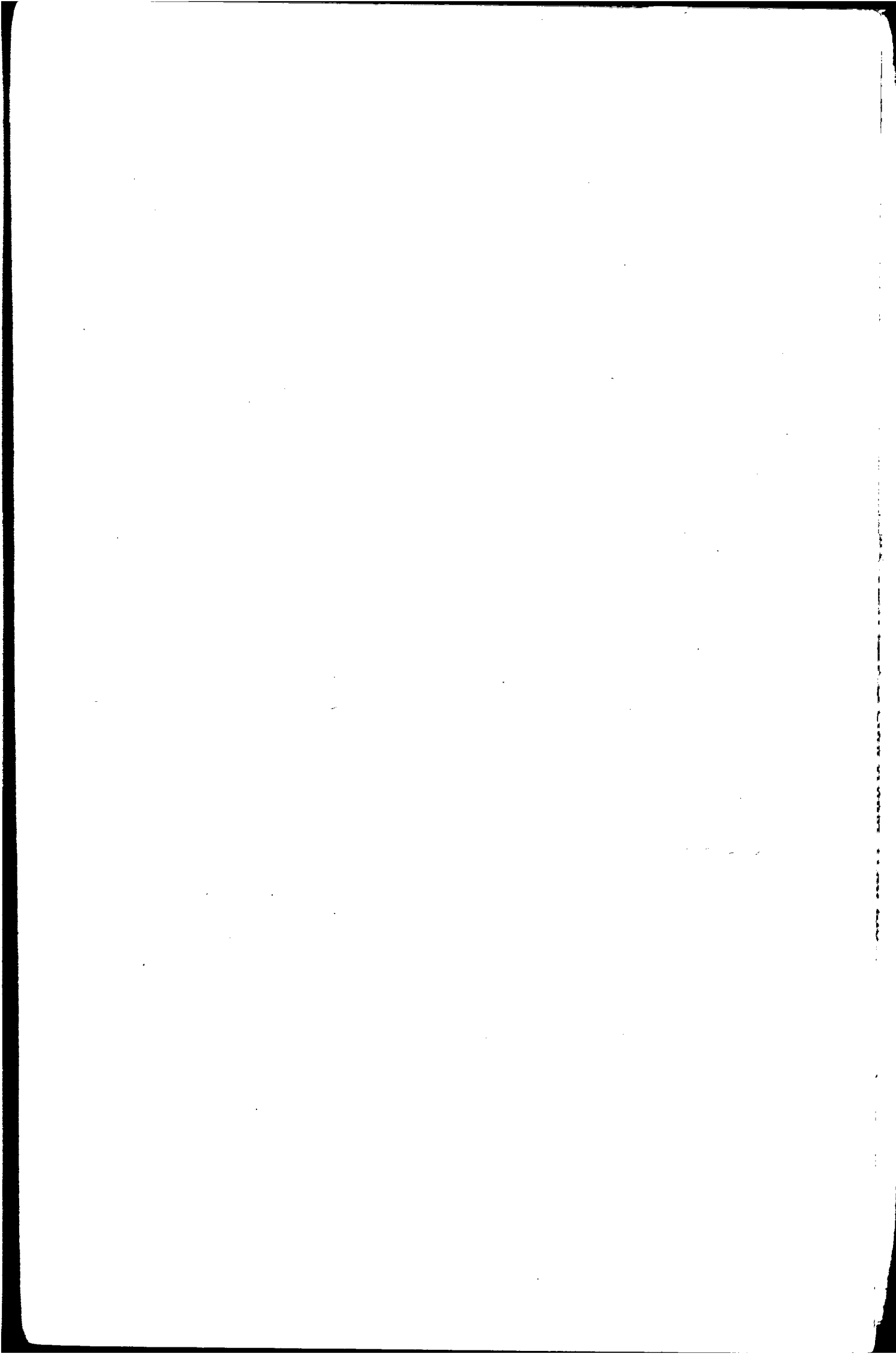
. Telegramas (..)

AÑOS	Expedida o Impuesta	Recibida o Entregada
1978	3.317.377	2.499.497
1979	3.482.054	2.632.713
1980	3.902.873	2.827.154
1981 (.)	3.550.000	2.650.000

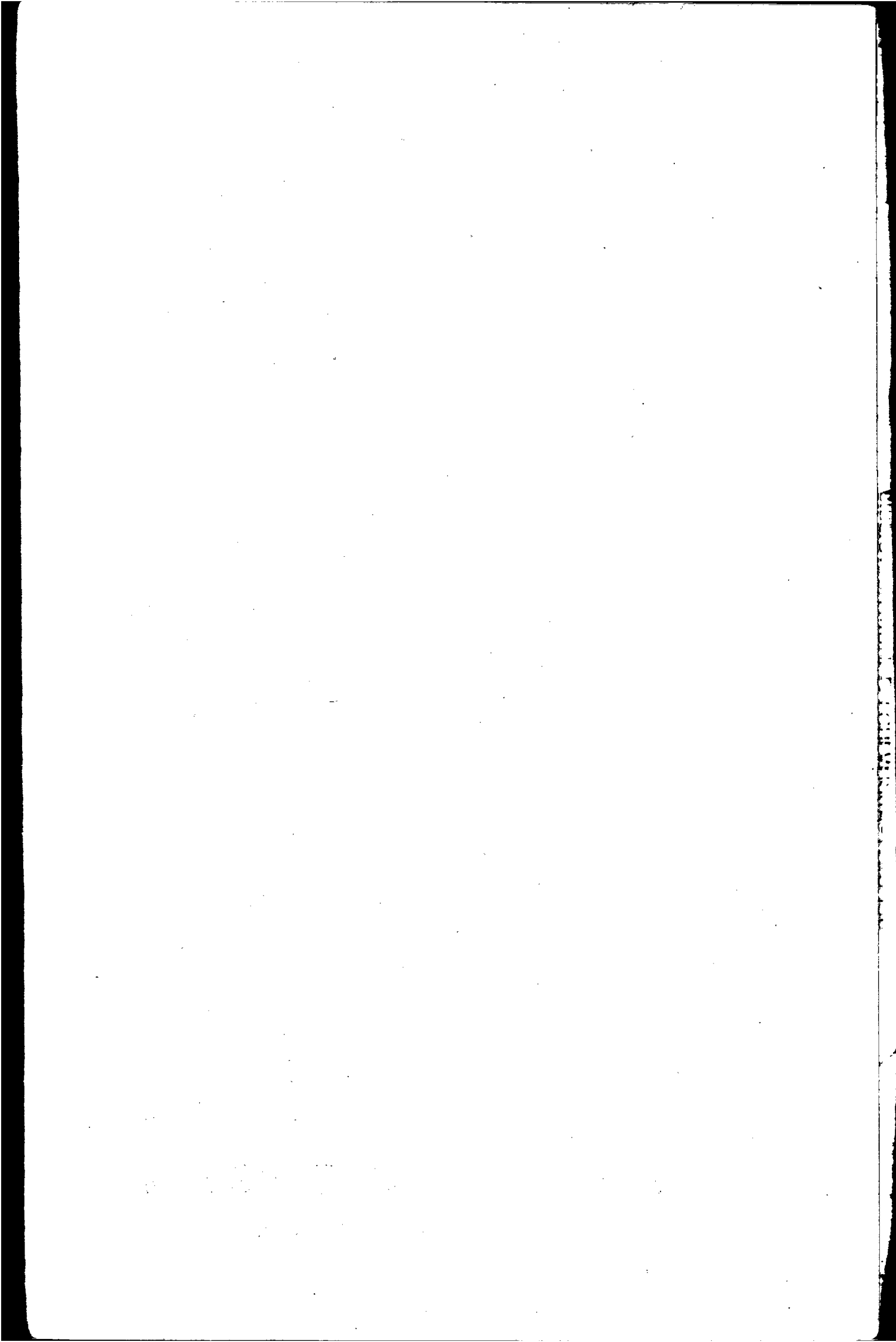
Referencias: (.) Datos estimados

(..) Incluye solo los telegramas públicos del orden interno

Fuentes: Empresa Nacional de Correos y Telégrafos (ENCOMTEL).



7. ASPECTOS ECONOMICOS





7.1. ABASTECIMIENTO

Ciudad de Buenos Aires. Años 1978 - 1981

HACIENDA VENDIDA EN EL MERCADO NACIONAL DE HACIENDA PARA FAENAR EN MATADEROS, FABRICAS Y FRIGORIFICOS NACIONALES

.. Bovinos

Años	Cabezas	Kilogramos
1978	3.342.897	1.241.657.678
1979	2.947.283	1.140.772.708
1980	2.675.436	1.044.075.184
1981	3.010.186	1.141.019.104

.. Porcinos

Años	Cabezas	Kilogramos
1978	1.012.429	118.452.420
1979	1.196.204	140.125.196
1980	1.385.560	162.090.317
1981	1.339.481	161.240.394

Fuente: Mercado Nacional de Hacienda.

VOLUMEN DE PESCADO COMERCIALIZADO (Miles de Kgs.)

Años	Pescado	Mariscos	Total
1978	29.740,8	2.900,4	32.641,2
1979	20.721,8	3.570,8	24.292,6
1980	22.293,0	4.501,5	26.794,5
1981	18.055,1	3.032,9	21.088,0
1982	16.270,2	2.141,2	18.411,4

VOLUMEN DE FRUTAS Y VERDURAS COMERCIALIZADAS (Miles de Kgs.)MERCADO MAYORISTA

Años	Frutas	Verduras	Total
1978	77.739,8	144.032,5	221.752,3
1979	89.820,6	145.182,9	235.003,5
1980	95.832,9	141.949,0	237.781,9
1981	110.577,6	113.265,5	223.843,1
1982	94.466,6	104.048,9	198.515,5

Fuente: Dirección de Estadística y Censos.

7.2 E D I F I C A C I O N

Ciudad de Buenos Aires - Años 1978 - 1982

Permisos de edificación acordados según destino de obra (valores absolutos)

AÑOS	TOTAL	V I V I E N D A		OTROS DESTINOS, NEGOCIOS, FABRI- CAS, ETC.
		UNIFAMILIAR	MULTIFAMILIAR	
1978	4.278	1.081	1.965	1.232
1979	3.652	1.536	975	1.141
1980	3.612	1.655	839	1.118
1981	2.924	1.195	829	900
1982	3.146	1.596	819	731

Permisos de edificación acordados según destino de obra (superficie cubierta - miles de m2)

AÑOS	TOTAL	V I V I E N D A		OTROS DESTINOS, NEGOCIOS, FABRI- CAS, ETC.
		UNIFAMILIAR	MULTIFAMILIAR	
1978	4.721,3	144,6	3.092,6	1.484,1
1979	1.442,0	240,0	615,5	586,5
1980	1.633,5	281,4	570,9	781,2
1981	1.429,5	192,3	414,4	822,8
1982	1.015,770	253,200	264,4	498,1

Certificados finales de obra otorgados (valores absolutos)

AÑOS	TOTAL GENERAL DE OBRAS	CONSTRUCCIONES	AMPLIACIONES
1978	1.591	729	862
1979	792	450	342
1980	1.044	446	598
1981	1.351	744	607
1982	1.477	797	680

7.3 PARQUE AUTOMOTORPADESTRAMIENTO DE AUTOMOTORES - TOTAL DE EMPADRONADOS CLASIFICADOS SEGUN RUERO

Ciudad de Buenos Aires - Años 1978 - 1982

. Automóviles, camionetas, rurales, microocúpés, ambulancias y autos fúnebres

AÑOS	EMPADRONADOS CON CARGO	EMPADRONADOS SIN CARGO	TOTAL
1978	591.024	10.669	601.693
1979	673.958	11.785	685.743
1980	653.248	12.287	665.535
1981	695.794	11.869	707.663
1982	745.592	11.053	756.645

. Camiones, camionetas, pickups y jeeps

AÑOS	EMPADRONADOS CON CARGO	EMPADRONADOS SIN CARGO	TOTAL
1978	101.414	13.354	114.768
1979	110.197	14.591	124.788
1980	106.942	14.470	121.412
1981	116.243	13.880	130.123
1982	129.691	9.761	139.452

. Acoplados, trailers y similares

AÑOS	EMPADRONADOS CON CARGO	EMPADRONADOS SIN CARGO	TOTAL
1978	5.074	823	5.897
1979	5.570	901	6.471
1980	5.537	903	6.440
1981	6.334	899	7.233
1982	7.382	670	8.052



• Vehículos de transporte colectivo de pasajeros

AÑOS	EMPADRONADOS CON CARGO	EMPADRONADOS SIN CARGO	TOTAL
1978	13.462	527	13.989
1979	14.796	543	15.339
1980	14.629	538	15.167
1981	15.535	541	16.076
1982	16.724	510	17.234

• Otros vehículos (+)

AÑOS	EMPADRONADOS CON CARGO	EMPADRONADOS SIN CARGO	TOTAL
1978	30.967	70	31.037
1979	4.335	158	4.493
1980	4.242	160	4.402
1981	7.012	162	7.174
1982	14.003	3	14.006

Referencias: (+) Se incluyen automóviles con 3 ruedas, motocicletas, motomotas, bicicletas, triciclos motorizados, casas rodantes, automotores de semirremolque, automóviles de alquiler y demás vehículos automotores.

Fuente: Dirección de Estadística y Censos

NUMERO COMPARATIVO DE HABITANTES POR AUTOMOTOR

Ciudad de Buenos Aires - Años 1978 - 1982

AÑOS	POBLACION	PARKING AUTOMOTOR	HAB./AUTOMOTOR
1978	2.932.687 +	767.384	3,8
1979	2.927.754 +	836.834	3,5
1980	2.922.829	812.956	3,6
1981	2.917.912 +	868.269	3,4
1982	2.913.004 +	935.399	3,1

Referencias: (+) Cifras estimadas.

Fuente: Dirección de Estadística y Censos

LICENCIAS EXTERMINADAS A CONDUCTORES CLASIFICADAS SEGUN CATEGORIAS MAS IMPORTANTES

Ciudad de Buenos Aires - Años 1979 - 1982

• Licencias nuevas

AÑOS	PARTICULARES	CARGA	PROFESIONAL	MOTOCICLETA	OTROS	TOTAL
1979	26.302	6.465	10.181	2.630	972	46.550
1980	27.788	7.903	7.449	3.236	655	47.031
1981	26.637	6.527	6.687	2.895	923	43.669
1982	26.766	4.723	5.151	2.445	1.131	40.216

• Licencias renovadas

AÑOS	PARTICULARES	CARGA	PROFESIONAL	MOTOCICLETA	OTROS	TOTAL
1979	70.997	33.426	31.765	600	1.097	137.885
1980	76.653	36.224	33.191	854	1.202	148.124
1981	89.290	42.058	30.892	795	1.638	164.673
1982	92.643	40.929	36.111	705	1.641	172.029

Fuente: Dirección de Estadística y Censos.

7.4 ESTABLECIMIENTOS INDUSTRIALES

Ciudad de Buenos Aires - Datos básicos año 1981

• TAMAÑO DE LOS ESTABLECIMIENTOS SEGUN ESCALAS DE OCUPACION

ESCALA DE OCUPACION	CANTIDAD DE ESTABLECIMIENTOS	PERSONAL OCUPADO
RESULTADOS GENERALES	9.083	201.314
Hasta 5 personas	4.311	8.432
De 6 a 10 personas	1.536	11.997
De 11 a 25 personas	1.715	28.251
De 26 a 50 personas	759	26.678
De 51 a 100 personas	436	30.986
De 101 a 200 personas	184	25.795
Más de 200 personas	142	69.175

• RAMAS DE ACTIVIDAD

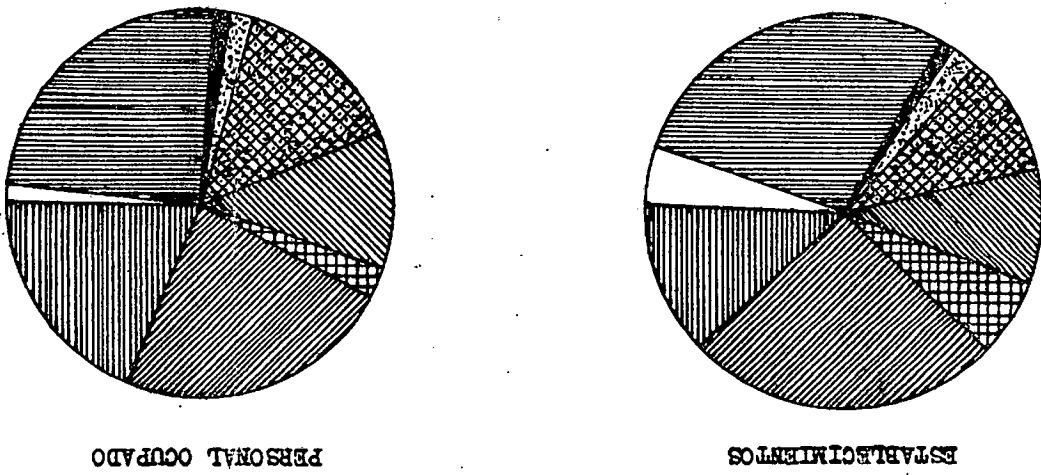
RAMAS DE ACTIVIDAD	CANTIDAD DE ESTABLECIMIENTOS	PERSONAL OCUPADO
INDUSTRIA MANUFACTURERA TOTAL	9.083	201.314
ALIMENTOS, BEBIDAS Y TABACO	1.112	38.243
TEXTILES, CONFECCIONES Y CUERO	2.397	47.095
MADEIRA Y MINERALES	587	4.844
PAPEL, IMPRENTA Y EDITORIALES	858	21.990
PROD. QUIMICOS, CAUCHO Y PLASTICO	896	28.759
MINERALES NO METALICOS	215	4.190
METALICAS BASICAS	100	2.446
PROD. METAL., MAQUINARIA Y EQUIPO	2.536	49.773
OTRAS INDUSTRIAS MANUFACTURERAS	382	3.974

Fuente: Dirección General de Información Industrial

Registro Industrial de la Nación (operativo 1982).

DISTRIBUCION DE LAS INDUSTRIAS MANUFACTURERAS REGISTRADAS SEGUN FORMA DE ACTIVIDAD Y PERSONAL OCUPADO

Ciudad de Buenos Aires - Datos básicos Año 1981 -



Fuentes: Dirección General de Información Industrial
 Registro Industrial de la Nación (operativo 1982)

7.5 ESTADISTICA BANCARIA

Ciudad de Buenos Aires - Datos al 10/5/83 -

TIPO DE INSTITUCION	ENTIDADES
<u>BANCOS COMERCIALES</u>	<u>69</u>
. Bancos públicos de la nación	1
. Bancos públicos de provincia	1
. Bancos públicos de municipalidades	1
. Bancos privados de capital nacional	33
. Bancos extranjeros	33
<u>BANCOS DE INVERSION</u>	<u>2</u>
. Privados locales de capital nacional	1
. Bancos locales de capital extranjero	1
<u>BANCOS HIPOTECARIOS</u>	<u>1</u>
. Bancos públicos de la nación	1
<u>CAJAS DE AHORRO</u>	<u>1</u>
. Públicas de la nación	1
<u>BANCOS DE DESARROLLO</u>	<u>1</u>
. Bancos públicos de la nación	1
<u>COMPAÑIAS FINANCIERAS</u>	<u>41</u>
. Privadas locales de capital nacional	41
<u>CAJAS DE CREDITO</u>	<u>46</u>
. Privadas locales de capital nacional	46
<u>SOCIEDADES DE AHORRO Y PRESTAMO PARA LA VIVIENDA U OTROS INMUEBLES</u>	<u>20</u>

7.6 INDICES ECONOMICOS

Ciudad de Buenos Aires - Años 1978 - 1982

• INDICE DE PRECIOS AL CONSUMIDOR - BASE 1974 = 100

AÑOS	NIVEL GENERAL	VARIACION PORCENTUAL
1978	11.195,8	
1979	29.054,3	159,5
1980	58.330,9	100,8
1981	119.272,8	104,5
1982	315.806,5	164,8

• INDICE DEL SALARIO INDUSTRIAL BASICO FIJADO POR CONVENIO - BASE 1960 = 100

AÑOS	OFICIAL	VARIACION PORCENTUAL	PEON	VARIACION PORCENTUAL
1978	125.284,6		119.541,4	
1979	345.111,9	175,5	307.569,0	157,3
1980	860.848,1	149,4	749.975,3	143,8
1981	2.011.884,6	133,7	1.745.986,2	132,8
1982 +	5.252.806,4	161,1	5.099.773,1	192,1

• INDICE DEL COSTO DE LA CONSTRUCCION - BASE 1980 = 100

AÑOS	NIVEL GENERAL	VARIACION PORCENTUAL
1978	18,3	
1979	47,8	161,2
1980	100,0	109,2
1981	197,0	97,0
1982	536,8	172,5

Referencias: (+) Cifras provisionales.

Fuente: Instituto Nacional de Estadística y Censos

INDICE TARIFA MÍNIMA TRANSPORTE DE PASAJEROS (Microómnibus) - (Promedio Ponderado)

Ciudad de Buenos Aires - Años 1970 - 1982

AÑOS	VALORES ABSOLUTOS (en \$)	INDICE
1970	0,14	100,00
1971	0,22	146,98
1972	0,34	225,50
1973	0,53	356,38
1974	0,64	428,19
1975	1,74	1.165,10
1976	11,07	7.434,23
1977	26,20	17.585,91
1978	83,16	55.814,77
1979	181,94	122.110,74
1980	480,55	322.515,44
1981	1.081,64	725.935,57
1982	2.536,71	1.702.491,28

Fuente: Ministerio de Obras y Servicios Públicos

Elaboración: Dirección de Estadística y Censos

INDICE VIAJE MEDIO TRANSPORTE DE PASAJEROS (Taxis)

Ciudad de Buenos Aires - Años 1970 - 1982

AÑOS	VALORES ABSOLUTOS (en \$)	INDICE
1970	1,72	100,00
1971	2,52	146,92
1972	3,60	207,92
1973	5,49	319,44
1974	9,26	539,23
1975	32,20	1.874,33
1976	129,62	7.672,70
1977	349,04	20.316,65
1978	1.002,40	58.346,86
1979	2.900,14	168.809,20
1980	5.944,16	345.992,96
1981	12.222,01	711.409,02
1982	23.403,46	1.362.250,41

Fuente: Dirección de Estadística y Censos

INDICE DEL SALARIO TOTAL MEDIO MENSUAL POR TRABAJADOR INDUSTRIAL
(excluido aguinaldo) BASE 1976 = 100

Ciudad de Buenos Aires - Años 1978 - 1982

AÑOS	NIVEL GENERAL	VARIACION PORCENTUAL
1978	738,6	
1979	2.191,2	196,67
1980	4.897,8	123,52
1981	8.984,8	83,45
1982	21.286,3	137,71

PRECIOS DE VENTA AL PUBLICO DE LOS PRINCIPALES COMBUSTIBLES (INDICES BASE 1980 = 100)

Ciudad de Buenos Aires - Años 1978 - 1982

Tipo de Combustible Años	Tipo de Combustible					
	Nafta Común	Nafta Super	Kerosene	Gas-Oil	Diesel-Oil	Fuel-Oil
1978	24,91	24,74	26,10	26,10	25,03	26,35
1979	51,73	51,42	53,06	53,06	52,06	51,87
1980	100,00	100,00	100,00	100,00	100,00	100,00
1981	243,75	245,35	258,86	258,86	240,99	243,06
1982	707,97	676,30	646,28	646,28	641,14	663,11

Fuente: Yacimientos Petrolíferos Fiscales (YPF)

Dirección de Estadística y Censos



7.7 PRODUCTO BRUTO INTERNO

A PRECIOS DE MERCADO

VALORES ESTIMADOS

AÑOS	CAPITAL FEDERAL	NACIONAL	PARTICIPACION PORCENTUAL
	(en Millones de Pesos a Precios de 1970)		
1970	23.445,4	89.190,0	26,3
1971	24.387,2	92.424,0	26,4
1972	24.402,6	93.877,0	26,0
1973	25.334,4	97.065,0	25,9
1974	27.050,7	103.352,0	26,2
1975	27.300,9	102.444,0	26,6
1976	26.096,6	102.188,0	25,5
1977	27.088,3	108.355,0	25,0
1978	26.883,0	104.148,0	25,8
1979	28.073,4	110.979,0	25,3
1980	27.608,0	112.194,0	24,6
1981 (+)	26.314,4	105.553,0	24,9
1982 (+)	24.686,1	99.581,0	24,8

Referencia: (+) Cifras provisionales.

Fuentes: Banco Central de la República Argentina
Dirección de Estadística y Censos

82

ESTIMACION DEL PRODUCTO BRUTO GEOGRAFICO PARA CAPITAL FEDERAL

PRECIO DE MERCADO- VALORES CONSTANTES

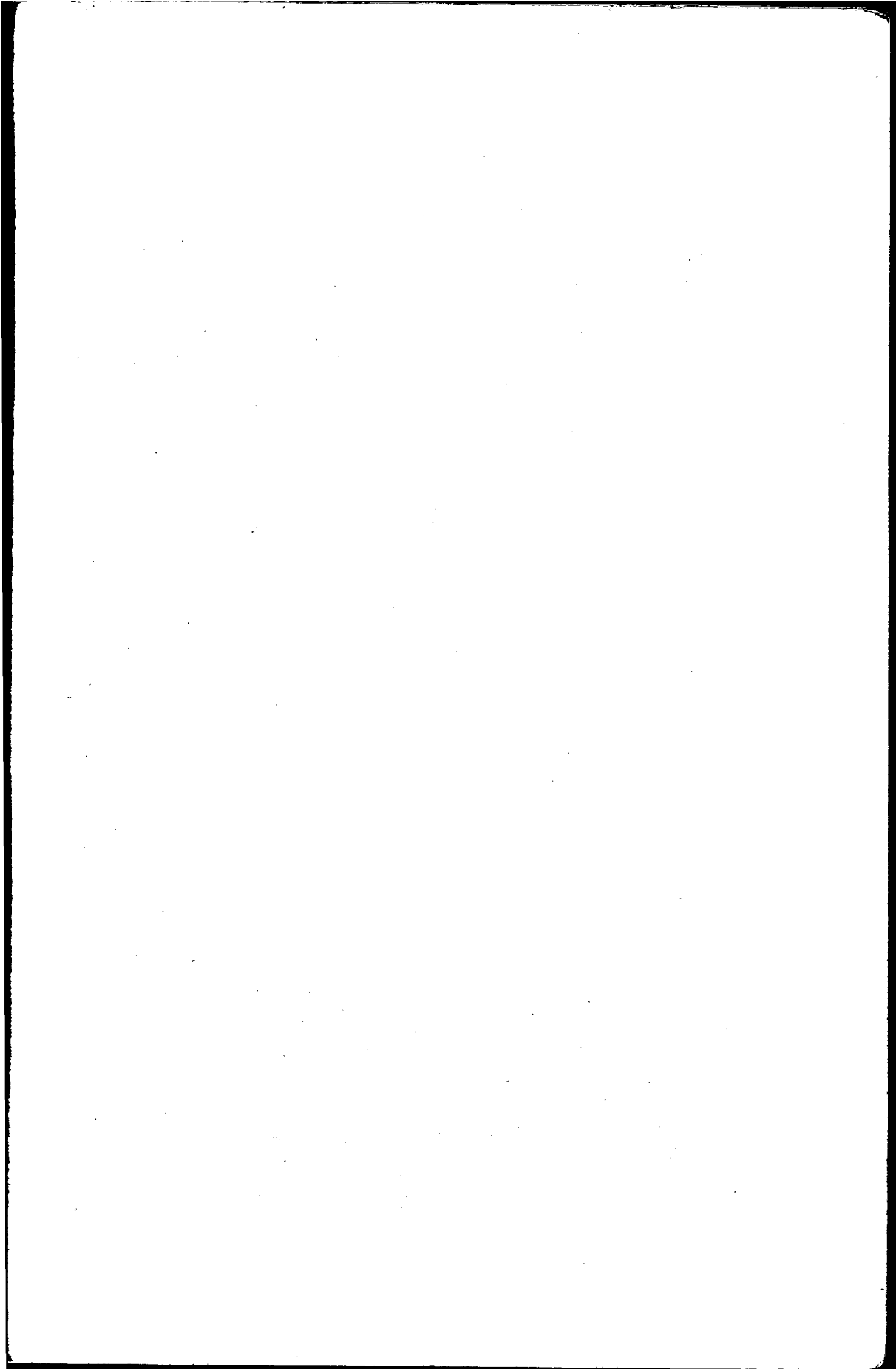
(CIFRAS PROVISORIAS)

AÑOS	GRAN DIVISION 3	GRAN DIVISION 4	GRAN DIVISION 5	GRAN DIVISION 6	GRAN DIVISION 7	GRAN DIVISION 8	GRAN DIVISION 9	TOTAL
	(en millones de pesos a precios de 1970)							
1970	6.491,4	778,0	1.402,4	7.157,0	2.053,4	2.583,7	2.979,5	23.445,4
1971	6.821,1	718,5	1.571,9	7.253,7	1.940,7	2.635,4	3.321,5	24.387,2
1972	6.693,5	784,6	1.550,4	7.299,0	2.086,7	2.576,4	3.274,7	24.402,6
1973	7.081,1	828,5	1.111,9	7.550,2	2.086,7	2.708,0	3.572,4	25.134,4
1974	7.765,5	790,2	918,4	8.073,3	2.224,1	3.238,4	3.830,8	27.050,7
1975	7.587,7	806,0	930,3	8.109,7	2.093,4	2.997,2	4.601,7	27.300,9
1976	6.853,2	772,4	1.034,0	7.771,3	2.217,4	2.779,4	4.469,8	26.096,6
1977	7.223,4	826,4	1.108,5	8.062,3	2.220,0	3.252,9	4.175,9	27.088,3
1978	6.692,8	798,6	1.986,0	7.637,5	2.448,1	3.384,8	3.688,5	26.883,0
1979	7.544,6	806,4	1.675,0	8.202,6	2.477,4	3.619,6	3.472,0	28.073,4
1980	7.028,0	805,8	1.294,9	7.877,8	2.653,3	4.021,5	3.622,2	27.608,0

NOTA: Gran División 1 y Gran División 2, no registran actividades en la región.
 Datos desagregados según la Clasificación Industrial Internacional Uniforme (C.I.I.U.), Naciones Unidas.

Fuente: Dirección de Estadística y Censos

8. INFORMACION
INTERNACIONAL
COMPARADA



8. INFORMACION INTERNACIONAL COMPARADA8.1 POBLACION DE LAS PRINCIPALES CIUDADES DEL MUNDO

CIUDAD	Año Censal	Nº de Habitantes de la Ciudad	Nº de Habitantes del Conglomerado Urbano
Bangkok (1)	1975	4.178.000	
Bogotá	1973	2.836.361	2.855.065
Bombay	1971	5.970.575	
Budapest	1979	2.058.000	
Buenos Aires	1980	2.922.829	9.725.051
Busan	1980		3.160.276
Calcuta	1971	3.148.746	7.031.382
Chicago	1977	3.062.881	7.664.371
Delhi	1971	3.287.883	3.647.023
El Cairo	1976	5.074.016	
Estambul (2)	1979	2.822.579	3.864.493
Karachi	1972		3.498.634
Levningrado	1980	4.638.000	
Lima	1980		3.302.523
Londres	1979	6.877.100	
Los Angeles	1977	2.761.222	10.606.665
Madrás	1971	2.469.449	3.169.930
Madrid	1978	3.200.067	
México	1979	9.191.295	14.750.182
Moscú	1980	8.099.000	8.011.000
Nueva York	1977	7.297.787	16.478.769
Osaka	1979		2.682.221
París	1975	2.317.227	8.612.531
Pekín (2)	1970		7.570.000
Río de Janeiro	1975	4.857.716	
Roma	1977	2.897.505	
San Pablo (2)	1980		8.732.000
Santiago de Chile	1980	3.853.275	
Seúl	1980	8.366.756	
Shanghai	1970		10.820.000
Sidney (1)	1976	2.765.040	
Singapur	1980	2.390.800	
Teherán (2)	1976	4.496.159	
Tokio	1979	8.448.382	11.687.222
Yakarta	1971	4.576.009	
Yokohama	1979		2.763.270

Referencias: (1) Datos provisionales - (2) Datos estimados
Fuente: Demographic Yearbook 1980, Naciones Unidas.

8.2 NIVEL DE PRECIOS EN 47 PRINCIPALES CIUDADES DEL MUNDO (1)

CIUDAD	Nivel de Precios Zurich = 100	CIUDAD	Nivel de Precios Zurich = 100
Tokio	132	Panamá	85
Abu Dhabi	119	Dublín	83
Oslo	118	París	83
Bahrein (Manama)	112	Düsseldorf	83
Helsinki	109	Viena	80
Caracas	109	Atenas	79
Seúl	103	Hong Kong	78
Estocolmo	102	Bangkok	78
Ginebra	102	Bruselas	77
Chicago	101	Amsterdam	73
Copenhague	100	Río de Janeiro	73
Zurich	100	Johannesburgo	73
Nueva York	100	Tel Aviv	72
Jeddah	99	El Cairo	72
Montreal	96	Madrid	71
Bogotá	94	Bombay	70
Singapur	92	Milán	70
Londres	91	Luxemburgo	68
Buenos Aires	90	San Pablo	67
Los Angeles	90	Manila	62
Yakarta	90	Lisboa	60
Sidney	88	Estambul	54
Toronto	88	México	52
San Francisco	86		

Referencia: (1) Costos totales de una canasta de 119 bienes y servicios, excluyendo renta.

8.3 NIVEL DE SALARIOS EN 47 PRINCIPALES CIUDADES DEL MUNDO (2)

CIUDAD	Nivel de Salarios Neto Zurich = 100	CIUDAD	Nivel de Salarios Neto Zurich = 100
Ginebra	102	Londres	51
Zurich	100	Helsinki	50
Chicago	98	Madrid	44
San Francisco	96	Dublín	43
Los Angeles	89	Milán	38
Nueva York	88	Hong Kong	38
Montreal	85	Atenas	33
Toronto	78	Tel Aviv	33
Tokio	78	Seúl	30
Oslo	75	Panamá	30
Sidney	72	San Pablo	27
Luxemburgo	70	Río de Janeiro	25
Jeddah	70	México	23
Abu Dhabi	68	Bogotá	23
Düsseldorf	66	Buenos Aires	20
Bahrein (Manama)	64	Singapur	19
Estocolmo	63	Lisboa	19
Copenhague	59	Bangkok	16
París	59	Estambul	13
Bruselas	57	El Cairo	11
Viena	55	Yakarta	11
Johannesburgo	54	Manila	10
Caracas	53	Bombay	8
Amsterdam	52		

Referencias: (2) Nivel de salario neto a cobrar, luego de deducir impuestos y contribuciones para los seguros sociales.

Fuente: Unión de Bancos Suizos

